

Lions Smulbos



65 Fruitbomen met 53 verschillende fruitrassen!
en daaromheen 270 Bessenstruiken.

Het Lions Smulbos is mede mogelijk gemaakt door de volgende Lionsclubs:

LC Lisse/De Oude Duinen,

LC Haarlemmermeer Host,

LC Haarlemmermeer/Ringvaart,

LC Schiphol en

LC Haarlemmermeer/XXY



WEB

ZIE OOK.....

<http://www.lionssmulbos.nl/>



Lions:

Lionsorganisatie		
Aantal wereldwijd	Omschrijving	Nederland
1.373.041	Lions	11.926
46.772	Lionsclubs	424
ca. 5.400	Zones	45
ca. 888	Districten	6
Internationaal in ca. 205 landen	<u>Lions Clubs International</u>	Nederland MD 110

Aanleiding:

Europa Forum in Nederland:

Tijdens het Europa Forum gehouden in oktober 2011 te Maastricht hamerde Lions President Tam op zijn thema 'I believe', zijn bomenaanplantprogramma.

Tam's doel om wereldwijd 1 miljoen bomen laten planten om als Lions een steentje(!) bij te dragen aan een betere leefomgeving. Dat aantal was in 2012 al 4 maal overschreden.....

Om dit te ondersteunen stonden op het podium zes prachtige bomen.

De voorzitter van de Gouverneursraad bood deze bomen symbolisch aan de internationale president dr. Wing-Kun Tam als start van de Nederlandse bijdrage aan de bomenactie van de zes districten in Nederland.

Voor het District waar de Haarlemmermeer een onderdeel van is, dus **één boom** als start met als **doel actie te ondernemen**.

Binnen het zone-overleg van de Lionsclubs in en rond de Haarlemmermeer van 30 januari 2012 is gesproken over gezamenlijke acties. Vanuit bovenstaande informatie die beschreven is in Nieuwsbrieven is het idee ontstaan om gezamenlijk een project op te starten rondom het aanplanten van bomen.

In een Nieuwsbrief werd het, wereldwijd uitgezet, project beschreven, voortkomend uit het thema I Believe van de in juli 2011 gekozen Internationale President, de heer dr. Wing-Kun Tam uit Hong Kong.

Het is een project waarmee 5 clubs akkoord zijn gegaan om voor een periode van 3 jaar geld beschikbaar te stellen. Daarnaast zijn deze clubs een overeenkomst aangegaan voor het onderhoud voor een periode van 7 jaar.

De 5 clubs zijn:

- LC Lisse/De Oude Duinen,
- LC Haarlemmermeer Host,
- LC Haarlemmermeer/Ringvaart,
- LC Schiphol en
- LC Haarlemmermeer/XXY)

Partners:

Het project dat de 5 clubs omarmt hebben is niet alleen uitvoerbaar door de inzet van middelen en "handjes" vanuit die clubs maar worden ondersteund door diverse partners.

We zijn deze partijen heel dankbaar voor de samenwerking.

De volgende partners hebben we:

- Recreatieschap Spaarnwoude
- POMologische Vereniging Noord-Holland
- Fruittuinen Zuid Kennemerland
- StukArt Tuinen
- Aannemingsbedrijf Gebr. Baars



Recreatieschap Spaarnwoude beheert de recreatiegebieden in de Haarlemmermeer die door de stichting Mainport en Groen aangekocht zijn.

Op grond van gesprekken is gekozen voor het gebied Plesmanhoek.

De Plesmanhoek is aangelegd als compensatie voor de uitbreiding van Schiphol. De naam van het gebied verwijst naar de relatie met de luchtvaart. Plesman was een van de grondleggers van de Nederlandse luchtvaartsector.

Dit gebied ligt noordelijk van het Haarlemmermeerse bos en de Geniedijk tussen de IJweg en de N205. Het gebied van ongeveer 35 ha heeft kleurrijke akkers en is ingericht met de bedoeling om historische agrarische gewassen te verbouwen. Hierdoor ervaar je echt het agrarische landschap. Het beheer wordt uitgevoerd door de agrariërs uit de directe omgeving. In de Plesmanhoek vinden geregeld activiteiten plaats, van wandelen tussen de gewassen tot het meemaken van zaai- en oogstfeesten en van fruit- en bloemen plukken tot schapjes tellen in de schapenweide. In de toekomst wordt mogelijk een educatief en historisch centrum gerealiseerd in de Plesmanhoek. <http://www.spaarnwoude.nl/>

De Lionsclubs zijn een overeenkomst aangegaan voor een termijn van 7 (zeven) jaren, ingegaan op 1 november 2012 en eindigend op 31 oktober 2019.

De jaren 2012, 2013 en 2014 worden gebruikt voor de aanplant van hoog- en middelhoge stam fruitbomen en van bessenstruiken. De jaren 2013 tot en met 2019 zullen gebruikt worden voor het beheer en onderhoud van deze boomgaard,



Binnen het recreatieschap is ervaring opgedaan met de POMologische Vereniging Noord-Holland.

De POMologische Vereniging Noord-Holland zet zich in voor het behoud van fruitrassen in grote verscheidenheid, in het bijzonder in de vorm van hoogstamfruitbomen. Hiermee draagt de vereniging bij aan het behoud van het typisch Noord-Hollandse landschap. De vereniging is inmiddels ruim 20 jaar actief en wordt gesteund door zo'n 700 leden. De vereniging werkt aan haar doelstelling door het geven van cursussen (o.a. snoeien, enten), het opstellen van plantplannen en het geven van adviezen over rassenkeuze, ziektebestrijding, snoei e.d. Een belangrijke activiteit is ook het onderhoud van de collectieboomgaarden in Egmond en Midden Beemster. In laatstgenoemde boomgaard (hoek Middenweg-Volgerweg) staan ongeveer 330 fruitrassen waarvan de meesten oorspronkelijk in Noord-Holland werden geteeld.

Website: www.hoogstamfruitnh.com.

Tijdens een bezoek aan de fair Beemster400 in september 2012 hebben we in gesprek met leden van deze vereniging nadere afspraken kunnen maken. De POM kan ons ondersteunen. Bijzonder is dat voor het 400-jarig bestaan van de Beemster enkele oude Noord-Hollandse fruitrassen opnieuw gekweekt zijn.

Voor ons Smulbos hebben we 9 van deze halfstambomen kunnen aankopen.

Deze bomen zijn geplaatst onder de nummers 13 t/m 21 (zie pagina Plattegrond.)

Het gaat om de volgende bijzondere soorten:

Halfstam appel:

Nr 13 Lekker Beetje

Nr 14 Cox Pomona

Nr 15 Kaiser Alexander

Nr16 Charles Ross

Nr 17 Beemster Vroeg

Nr 18 Framboosappel

Halfstam peer:

Nr 19 Kamperveen

Nr 20 Pierre Corneille

Nr 21 Sappig Groentje

Ter gelegenheid van het tienjarig bestaan in 2013 van de bovengenoemde collectieboomgaard is een Saffraanpeer geplant. Deze bijzondere peer, met als synoniem Schagermaagd, is in 2014 óók in het Smulbos geplant.



Fruittuinen Zuid-Kennemerland

Wij zijn een club enthousiastelingen voor fruitbomen en wij zetten ons in voor (kennis)overdracht van oude fruitrassen. Wat we willen bereiken is dat appel- en perenrassen generatie op generatie worden geplant, onderhouden, het fruit wordt geoogst en dat de kennis die hiervoor nodig is wordt doorgegeven.

We raken steeds weer geïnspireerd door de verhalen van de tuinbazen op de buitenplaatsen van Zuid-Kennemerland. Van oudsher hadden deze landgoederen een fruittuin, die door een tuinbaas en zijn helpers werd onderhouden. De tuinbaas had als opdracht om de landheer van de meest heerlijke groente en fruit te voorzien. De tuinbazen van de landgoederen maakten er een sport van om elkaar af te troeven en zo vroeg mogelijk zo lekker mogelijk fruit te presenteren. Zo ontstonden nieuwe methoden om het fruit zoeter en eerder rijp te maken. Een veel gebruikte methode was de fruitmuur. Doordat de muur door de zon wordt verwarmd, verwarmt de muur het fruit extra, ook als de zon er niet is. Daardoor wordt het fruit eerder rijp.

Kennisoverdracht bereiken we door het geven van cursussen. Zonder kennis is het snoeien van fruitbomen vergelijkbaar met het zonder kennis knippen van iemands haren. Na afloop ziet het resultaat er slordig uit! En voor fruitbomen geldt dat ze ziek kunnen worden. Vandaar eerst kennis opdoen en daarna snoeien in de praktijk. Zo kunnen we ieder najaar weer genieten van de verschillende smaken appels en peren, van zoet tot zuur en alle smaken er tussenin.

Regelmatig kan je ons vinden in de boomgaard om onderhoud te plegen, meestal in de winter voor het snoeien van de fruitbomen. Voor onze activiteiten zie www.appelvanopa.nl.

We zijn blij dat de Lions Club het Smulbos heeft gerealiseerd, zodat ook in de Haarlemmermeer de mensen kunnen zien hoe fruitbomen groeien en wellicht ook mogen proeven van de typische smaken van oude rassen.

StukArt Tuinen gaat voor maatwerk en een persoonlijke touch.



StukArt
Tuinen

StukArt Tuinen houdt zich bezig met ontwerp, aanleg en onderhoud van particuliere tuinen en bedrijfsgroen. Ook heeft het bedrijf zich gespecialiseerd op het gebied van zwemvijvers

StukArt Tuinen is een hoveniersbedrijf, opgericht 1 maart 1979 door Frans Stukart. Inmiddels uitgegroeid tot een middelgrote organisatie waar kwaliteit en klantvriendelijk denken het belangrijkste is.

Bij StukArt kan je terecht voor een creatief tuinontwerp, een deskundig tuinadvies, de vakkundige aanleg van de tuin maar ook kan je bij hun terecht voor het verzorgen en onderhoud van de tuin of buitenterrein. <http://www.stukart.nl>

Daarnaast hebben zij zich ook gespecialiseerd in het aanleggen en verzorgen van binnen beplanting voor grote en kleine projecten.

Zij bieden hun diensten zowel zakelijk als particulier aan. Hun uitgangspunt is om een duurzame relatie met de klant op te bouwen, waarbij het menselijk aspect steeds centraal staat.

De kracht van de organisatie schuilt in de grote mate van flexibiliteit en het totaalproduct dat StukArt Tuinen biedt.

We vinden het heel bijzonder dat StukArt Tuinen ons helpt bij ons project. Zo mogen wij gebruik maken van materialen zoals kruiwagens en wordt Boomband gratis geleverd.

De verrassing was groot om te horen dat de Bessenstruiken door StukArt gesponsord zijn!

Gebr. Baars Hoofddorp BV

Aannemings- & verhuurbedrijf

J. & C.J. Baars Hoofddorp bv is een familiebedrijf dat bestaat sinds begin jaren '70 en al vanaf haar oprichting dagelijks vooruitstrevend bezig is met producten van en voor natuur en milieu. De activiteiten vinden plaats onder de handelsnamen J. & C.J. Baars Hoofddorp BV en Groenrecycling "De Breekhoorn" BV www.gebr-baars.nl en deze bestaan uit:

Transport

Aanneming

Verhuur

Handel in zand, grind, schelpen en aanverwante materialen.

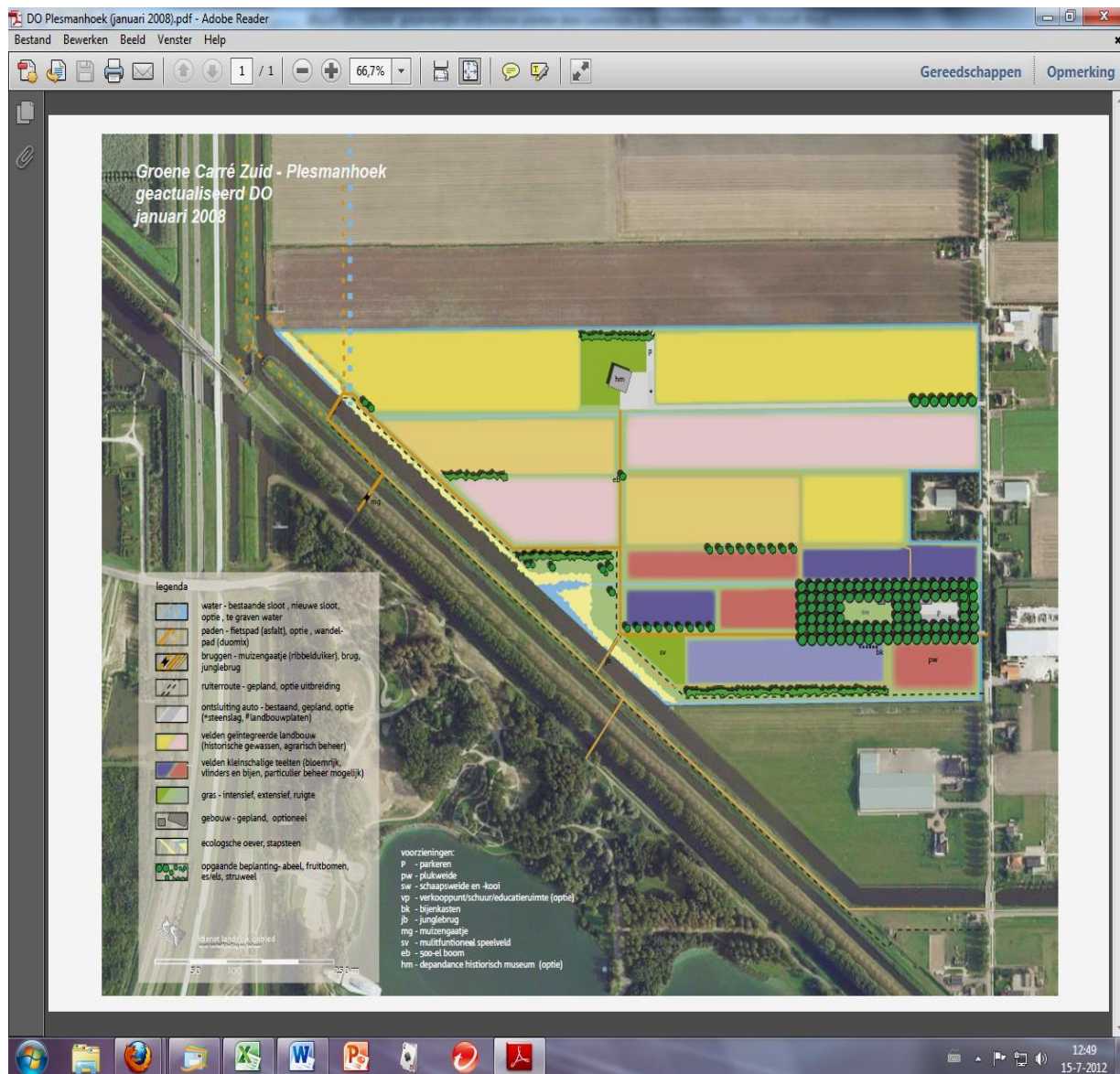
Inname van groenafval zoals boomstobben, takken en grond.

Het be- en verwerken van het ingenomen groenafval op onze afdeling groenrecycling, waarmee wij een belangrijke bijdrage leveren aan het maatschappelijk verantwoord ondernemen.

Door de Gebroeders Baars is de bomengrond, geschikt voor de Haarlemmermeerse polder, aan ons beschikbaar gesteld!



Locatie: IJweg t.o. 820 (2131 LT) te Hoofddorp



Overzicht uitvoerende werkzaamheden:

Ondertekening contract:

Op 15 oktober 2012 tekenen de presidenten van de 5 deelnemende clubs het contract.



1^e plantjaar 2012
Eerste bomenplantdag 1 december 2012





Project in de media

Eerste fruitbomen de grond in

REGIO | 03 december 2012 Door de dichtbij redactie (Witte Weekblad)



Ongeveer veertig leden van de verschillende Lionsclubs zijn in touw om de grond gereed te maken en de eerste bomen te planten. (Foto: pr)

HOOFFDDORP - De eerste serie fruitbomen voor het Smulbos is afgelopen zaterdag door de Lionsclubs uit Haarlemmermeer en omgeving in de grond gezet. Het bos bij de Plesmanhoek aan de IJweg komt vol te staan met natuurlijke lekkernijen, zodat het aantrekkelijk wordt om te bezoeken voor zowel de bloesem als het fruit.

In navolging van de wereldwijde Lionsactie om meer zorg te dragen voor een betere leefomgeving, hebben, op initiatief van Lionsclub Haarlemmermeer XXY, vijf Lionsclubs in en om Haarlemmermeer de handen in één geslagen om ook hun steentje bij te dragen.

Onderhoud

De organiserende clubs zijn LC Lisse, De Oude Duinen, LC Haarlemmermeer, LC Haarlemmermeer-Ringvaart, LC Schiphol en LC Haarlemmermeer XXY. De komende zeven jaren gaan de leden fruitbomen en struiken planten en zorgen voor het onderhoud.

Harry Winnubst van Lionsclub Haarlemmermeer XXY en trekker van het project, nodigde de vertegenwoordigers van de deelnemende clubs zaterdag uit om de eerste boom te planten. In de stromende regen waren ongeveer veertig leden in touw om de grond gereed te maken en de fruitbomen te planten. De benodigde honderden liters boom- en potgrond, gesponsord door Gebr. Baars uit Hoofddorp, werd hiervoor volop gebruikt.

Het bos komt te liggen in een gebied van ongeveer 35 hectare, heeft kleurrijke akkers en is ingericht met de bedoeling om historische agrarische gewassen te verbouwen. In de Plesmanhoek vinden geregeld activiteiten plaats, van wandelen tussen de gewassen en het meemaken van zaai- en oogstfeesten tot fruit en bloemen plukken en schapjes tellen in de schapenweide. In de toekomst is het mogelijk het educatieve en historische centrum en de schaapskooi te bezoeken. Voor de paardenliefhebbers en ruiters zijn er splinternieuwe ruitersporen bijgekomen. Een hangbrug verbindt het gebied met de Geniedijk en vormt voor de avonturiers een mooie uitdaging. Een fietsbrug maakt het park voor fietsers toegankelijk.

Foto's van huidige locatie





2^e plantjaar 2013

Eerste plantdag bessenstruiken 2 november 2013

Haarlemsdagblad 2 november 2013 [Voorpagina](#) / [Regionaal](#) / Haarlemmermeer



Leden van de Lions plantten precies een jaar geleden het eerste boompje in het Smulbos langs de IJweg bij Vijfhuizen. Foto's Hein Flach

Smulbos uitgebreid met honderd bessenstruiken

VIJFHUIZEN - Leden van vijf Lions Clubs in Haarlemmermeer en omstreken hebben de smaak goed te pakken.

Ongeveer een jaar geleden plantten zij op een perceel langs de IJweg een tiental fruitbomen met de bedoeling er een Smulbos van te maken, waar bezoekers vrij vruchten kunnen plukken. Zaterdag wordt het Smulbos uitgebreid met maar liefst honderd bessenstruiken. Om half tien steken de Lions - om een mooie Tante Betje te gebruiken - de handen uit de mouwen en na een kop koffie de spade in grond.

Het Smulbos maakt deel uit van recreatiegebied Plesmanhoek, gelegen noordelijk van het Haarlemmermeerse bos en de Geniedijk tussen de IJweg en de Drie Merenweg. Recreatieschap Spaarnwoude is de eigenaar, maar de Lions hebben het bos voor een jaar of zeven geadopteerd en onderhouden de bomen.

Het Smulbos is L-vormig, de 'L' van Lions. Vorig jaar plantten zij negen halfstam- en twaalf hoogstamfruitbomen, die op advies van de POMologische Vereniging Noord-Holland bij een erkende boomkweker werden aangekocht. De bomen produceren appels en peren uit grootmoeders tijd, oude rassen luisterend naar namen als Schellinkhouter, Kaiser Alexander en Groninger Kroon. Bomen die passen in de filosofie van het Smulbos, een bos waarin de recreant natuurlijke lekkernijen als fruitbomen en fruitstruiken tegen zal komen.

Zaterdag zullen dus honderd bessenstruiken het Smulbos gaan vervolmaken. Bessen van allerlei soorten en kleuren, verklapt woordvoerder Ton Ruighaver, die spreekt namens de Lionsclubs Haarlemmermeer Oost, Haarlemmermeer Ringvaart, XXY, Schiphol, en Lisse/De Oude Duinen. Bij elkaar hebben deze clubs ongeveer 125 leden.

02-11-2013 HC \ VAN DE REDACTIE

Lions planten honderd bessenstruiken in Smulbos



HOOFDDORP – Het is een druilerige zaterdagmorgen, maar het weerhoudt een grote groep leden van vijf Lionsclubs in Haarlemmermeer niet om letterlijk de handen uit de mouwen te steken en honderd bessenstruiken te planten in het vorig jaar aangeplante Lions Smulbos.

In Haarlemmermeer zijn zeven Lionsclubs actief. Van vijf ervan: Lisse/De Oude Duinen, Haarlemmermeer Host, Haarlemmermeer Ringvaart, Schiphol en Haarlemmermeer/XXY, hebben leden hun laarzen aangetrokken en vertrouwen ze honderd bessenstruiken toe aan de grond van recreatiegebied Plesmanhoek dat grenst aan de Geniedijk tussen de IJweg en de Driemerenweg. Met rode en zwarte aalbes, kruisbes en rode bosbes gaat het Smulbos nóg meer zijn naam eer aandoen. De planten zijn geschonken door Stukart Tuinen uit Hoofddorp. De benodigde vruchtbare bomengrond waarin de plantenwortels zich uitstekend moeten gaan thuis voelen werd beschikbaar gesteld door het bedrijf Gebroeders Baars uit Lijnden. In het Smulbos mogen de bezoekers vrij vruchten plukken, net zoals zij deze zomer vrij bloemen hebben kunnen plukken in de bloemenweide.

Vorig najaar werden door de Lions 21 fruitbomen in het recreatiegebied geplant. Niet zomaar fruitbomen. Het zijn stuk voor stuk oude rassen, afkomstig uit heel Noord-Holland. Hoogstam en halfstam. Rassen met vergeten namen als Notarisappel, Beemster Vroeg, Pierre Corneille en Sappig Groentje. Op 30 november is het opnieuw plantfeest. Dan gaan er 30 appels- en perenbomen de grond in.

2^e bomenplantdag 30 november 2013



PERSBERICHT

Haarlemmermeer, 30 november 2013

Het Lions Smulbos is uitgebreid met 30 fruitbomen van oud Hollandse rassen

Een enthousiaste groep leden van 5 Lions clubs uit de Haarlemmermeer verzamelde zich zaterdagochtend vroeg in de Plesmanhoek om na een kop koffie gezamenlijk 30 fruitbomen van oud Hollandse rassen te planten in het al bestaande Smulbos.

Met eigen gereedschap is de toch wel vette klei van de Haarlemmermeer getrotseerd en onder vakkundige begeleiding van Harry Winnubst zijn de gaten gegraven om daarna de bomen te plaatsen en vast te zetten aan de palen.

Een aantal van de bomen zijn gesponsord en persoonlijk door betrokkenen als kleinkinderen geplaatst, waardoor er een band of herinnering blijft.

De bomen passen prima in de bloemenweiden en kleurrijke akkers van de Plesmanhoek en zijn een aanvulling op de 21 al bestaande fruitbomen en de bessenstruiken die een aantal weken eerder al geplant zijn.

De deelnemende Lionsclubs zijn: Haarlemmermeer Host, Lisse/de Oude Duinen, Haarlemmermeer-Ringvaart, Haarlemmermeer XXY, en Lionsclub Schiphol.

Voor meer informatie:

Marco Roodzant,

Harry Winnubst, harrylionsxxy@gmail.com

Foto's: Marco Roodzant

3^e plantjaar 2014

Tweede plantdag bessenstruiken 8 november 2014

08-11-2014 HC VAN DE REDACTIE

Lions planten bessenstruiken in Smulbos



HOOFDDORP - Vandaag, zaterdag 8 november, is het Smulbos in recreatiegebied Plesmanhoek uitgebreid met liefst 70 bessenstruiken.

Leden van vijf Lionsclubs in Haarlemmermeer en omstreken, te weten: Lions Haarlemmermeer Host, Lions Haarlemmermeer Ringvaart, Lions Schiphol, Lions Lisse De oude Duinen en Lions Haarlemmermeer XXY, hebben de afgelopen twee jaar meer dan 50 fruitbomen en 100 bessenstruiken in de Plesmanhoek geplant. Met de bedoeling er een echt Smulbos van te maken waar bezoekers vrij vruchten kunnen komen plukken.

Vandaag dus de eerste klus van dit plantseizoen. Na de (noodzakelijke) koffie staken de Lions om half tien - om maar eens een mooie Tante Betje te gebruiken - de handen uit de mouwen en de spades in de grond. De bessenstruiken zijn beschikbaar gesteld door 'IJweg-buurman StukArt Tuinen uit Hoofddorp.

Zaterdag 29 november gaan de Lions nog eens een groot aantal fruitbomen planten in de Plesmanhoek. Het recreatiegebied ligt tussen de IJweg (ingang), de Geniedijk en de Drie Merenweg.,.



3^e bomenplantdag 29 november 2014



Plesmanhoek heeft Martin Schröderboom

HC VAN DE REDACTIE

HOOFDDORP- Luchtvaartpionier Martin Schröder heeft vanmorgen een appelboom geplant in het Lions Smulbos in recreatiegebied Plesmanhoek. Niet zo maar een appelboom, want toen de Ecolette eenmaal stevig in de speciale boomgrond stond kreeg de oprichter van Martinair te horen dat de boom zijn naam zal dragen: de Martin Schröderboom.

In de koude oostenwind vond vervolgens nog een speciaal moment plaats: de doop van de boom. Deze eer was weggelegd voor Tineke Schröder die de boom besprenkelde met appelcider en de naar haar man genoemde boom een prachtige bloei toewenste. Ter afsluiting van de ceremonie sloeg Martin Schröder met vaste hand de steunpalen de grond in.

De appelboom van het ras Ecolette is de laatste van het grote aantal fruitbomen en bessenstruiken dat de vijf Lionsclubs die in Haarlemmermeer actief zijn, de afgelopen jaren in het recreatiegebied hebben geplant. Het betreft een gezamenlijk project van Haarlemmermeer Host, Haarlemmermeer Ringvaart, Haarlemmermeer XXY, Lisse/De oude Duinen en Lions Schiphol.



Martin Schröder plant een appelboom in de Plesmanhoek

PERSUITNODIGING 26 november 2014

Martin Schröder plant laatste boom in 'Smulbos'

Luchtvaartpionier Martin Schröder plant zaterdag 29 november namens Vijf Lionsclubs uit Haarlemmermeer en Lisse de laatste hoogstam Ecolette (rode)appelboom in het 'Smulbos', bij de Plesmanhoek aan de IJweg nabij Schiphol.

Namens de Lionsclubs zal 2^e Vice Gouverneur Wim Meijers spreken.

In navolging van de wereldwijde Lionsactie om meer zorg te dragen voor een betere leefomgeving, namen vijf Lionsclubs in en om Haarlemmermeer twee jaar geleden het initiatief tot het 'Smulbos'. Met de aanplant van de eerste boom legden zij destijds de basis voor een bos van fruitbomen en struiken, dat met deze laatste aanplant zijn voltooiing nadert. De Lionsclubs dragen de komende 5 jaar nog zorg voor het onderhoud van het bos.

Martin Schröder

Martin Schröder (Amsterdam, 13 mei 1931) is piloot en oprichter van de tweede Nederlandse luchtvaartmaatschappij, Martinair. Bij de oprichting in 1958 heette die nog Martin's Air Charter. In 1998 nam hij - 40 jaar na de oprichting - afscheid als president-directeur van Martinair.

Noot voor de redactie:

29 november is een reguliere periodieke aanplant en onderhoud dag, waarbij de aangesloten Lionsclubs ieder een vijftal leden leveren, uitgerust in de benodigde werkkleding en voorzien van het benodigde gereedschap. Naast de aanplant van deze laatste appelboom om 12:00 uur, zullen 8 halfstam en 6 hoogstam bomen worden geplant.

De laatste boomplanting handeling vindt om 12.00 uur plaats.



Met dank aan:



newrest
Netherlands

Newrest Inflight Netherlands BV

Martin Schröder onthult herinneringsplaquette in het Smulbos

vrijdag 23 oktober 2015, 11:15 | Van de redactie

HOOFDDORP Luchtvaartpionier Martin Schröder onthult zaterdag 24 oktober namens vijf Lionsclubs uit Haarlemmermeer en Lisse een herinneringsplaquette bij de Martin Schröder-Ecololette (rode)appelboom. Hij en zijn vrouw Tineke plantten deze vorig jaar als laatste in het Smulbos in recreatiegebied Plesmanhoek.

In navolging van de wereldwijde Lionsactie om mede zorg te dragen voor een betere leefomgeving, namen vijf Lionsclubs in en om Haarlemmermeer twee jaar geleden het initiatief tot het Smulbos. Met de onthulling van deze plaquette is de aanplant van het Smulbos weliswaar voltooid, maar de Lionsclubs dragen de komende vier jaar nog zorg voor het onderhoud van het bos.

Martin Schröder (Amsterdam, 13 mei 1931) is piloot en oprichter van de tweede Nederlandse luchtvaartmaatschappij, Martinair. Bij de oprichting in 1958 heette die nog Martin's Air Charter. In 1998 nam hij - 40 jaar na de oprichting - afscheid als president-directeur van Martinair.

Het Smulbos ligt in de Plesmanhoek, vernoemd naar de oprichter van de KLM, ten noorden van het Haarlemmermeerse Bos en de Geniedijk tussen de IJweg en de N205. De Plesmanhoek beslaat een gebied van 30 hectare waarin verschillende gewassen worden geteeld en biedt nieuwe mogelijkheden tot recreatie.





Cursussen

Cursus Programma seizoen 2013/2014

De POMologische Vereniging Noord-Holland organiseert voor het seizoen 2013/2014 weer verschillende cursussen.

Meer in het bijzonder over snoeien, enten en Ziekten en Plagen in de fruittuin.

De cursussen bestaan uit 2 uur theorie (in de ochtend) en daarop volgend 3 uur praktijk.

Basissnoeicursus:

Op zaterdag 15 februari 2014 in Spaarnwoude op de Informatieboerderij Zorgvrij in het recreatiegebied. Genieweg 50, 1981 LN Velsen Zuid.

Aanvang, 9.30 uur. Docenten: Pé van der Gracht en Jan Romein.

Vormsnoeicursus:

Cursusdata in maart: Op de zaterdag 15 maart 2014 Plesmanhoek Hoofddorp en 22 maart 2014. Locatie nog onbekend.

Aanvang 9 uur. Docenten Pé van der Gracht en Jan Romein.

Voor nadere gegevens kijk op www.hoogstamfruitnh.com. Voor inlichtingen kunt je ook terecht bij cursussen@hoogstamfruitnh.com

Snoeien van pitvruchten (appels en peren)

Bij het afleveren van de bomen worden ze altijd vooraf gesnoeid. De koptak wordt 1/3 teruggesnoeid en meestal de drie zijtakken (gesteltakken). Dit wordt gedaan omdat de boom nog moet groeien en zich moet vormen. Het volgende jaar worden de takken die gegroeid zijn op de insnoeiplaatsen weer voor 1/3 ingesnoeid. Dit wordt herhaald tot dat de boom de gewenste grootte heeft bereikt. Daarna worden de koptak en de gesteltakken niet meer gesnoeid en stopt de hoogte- en breedtegroei vanzelf. Door het insnoeien van de koptak en de gesteltakken komen er kleine takjes aan de ingesnoeide takken. Deze kleine takjes zijn belangrijk, dit worden namelijk de takjes waar vruchtknoppen en later de vruchten aan komen.

Deze kleine takjes mag je nooit insnoeien! Hoe ouder deze takjes worden, hoe meer vruchtknoppen, hoe meer vruchten.

Let op: het eerste jaar groeit een loot, het tweede jaar gaat hij vruchtknoppen zetten en het derde jaar kan hij vruchten geven.

Je krijgt een boom nooit 'klein' door zwaar te snoeien, want: **snoeien doet groeien.**

Let bij het snoeien goed op wat bloem- en bladknoppen zijn, bloemknoppen 'staan' op de tak en bladknoppen 'liggen' op de tak. Bij twijfel wachten met snoeien tot het voorjaar. De eerste knoppen in de boom die groen worden zijn altijd bloemknoppen en bladknoppen worden pas zo'n veertien dagen later 'wakker'. Bij het 'wakker' worden van de bloemknoppen kunt je nog rustig snoeien.



Cursus Vormsnoeien fruitbomen

.....zaterdag 15 maart 2014

Locatie

Plesmanhoek

IJweg t.o. huisnummer 830 te Hoofddorp

Aanvang 09.00 uur



De POMologische Vereniging Noord-Holland organiseert voor het seizoen 2013/2014 verschillende cursussen op het gebied van snoeien, enten en ziekten en plagen in de fruittuin.

In het Lions Smulbos wordt een aparte cursus gegeven op de locatie in Hoofddorp. Het max aantal deelnemers is 18 personen.

De cursus bestaat uit 1 uur theorie en direct daarop volgend 2,5 uur praktijk.

Tijdens deze cursus leert u:

- * hoe een fruitboom groeit
- * wat belangrijk is bij het onderhouden van fruitbomen
- * in de praktijk een fruitboom te snoeien

Wat hebt u nodig bij de cursus?

- * lunchpakket (koffie, thee, aanwezig)
- * warme kleding
- * warme laarzen of waterdichte schoenen
- * snoeischaar

Voor nadere gegevens over de POM kijk op www.hoogstamfruitnh.com.



En dan de praktijk:





Cursussen

Cursus Programma seizoen 2015/2016



Fruittuinen Zuid-Kennemerland¹

Wij zijn een club enthousiastelingen voor fruitbomen en wij zetten ons in voor (kennis)overdracht van oude fruitrassen. Wat we willen bereiken is dat appel- en perenrassen generatie op generatie worden geplant, onderhouden, het fruit wordt geoogst en dat de kennis die hiervoor nodig is wordt doorgegeven.

www.appelvanopa.nl

Maatwerk Snoeicursus georganiseerd door Fruittuinen Zuid-Kennemerland

Zaterdag 6 februari 2016 Lions Smulbos

Locatie: IJweg t.o. 820 (2131 LT) Hoofddorp

Verzamelen 09.00 uur, aanvang 09.30 uur eindtijd 14.00 uur

Docenten: Pé van der Gracht en Rogier Tan

Het programma:

9:15 uur Ontvangst en welkom met koffie en thee

9.30 uur Kleurrijke verhalen en in 3-tallen snoeien van zoveel mogelijk fruitbomen in het Smulbos, onder leiding van Pé en Rogier ("learning by doing")

10.30 uur koffie, thee en een versnapering

12.00 uur Kopje soep en een broodje

14.00 uur Einde

¹ Doelstelling van deze stichting is (kennis)overdracht van 'oude' fruitrassen. Dat doen ze door het geven van cursussen, het onderhouden en initiëren van fruittuinen / boomgaarden bij de landgoederen in de regio, het vermeerderen van fruitbomen door te enten en het verzorgen van snoei- en plukdagen voor vrijwilligers en voor groepen zoals de Lions en klanten van bedrijven.



Wist u dat:

In 2016 wordt door Fruittuinen Zuid-Kennemerland de start gemaakt voor een nieuwe initiatief; een boomgaard in Haarlemmer Kweektuin.

www.haarlemmerkweektuin.nl/

Dat is bij Huis Ter Kleef, waar alleen nog een ruïne staat.

Appelbomen *37 verschillende rassen(Malus domestica)*

47 appelbomen waarvan 21 Hoogstam en 26 Halfstam

- Alkmene
- Beemster Vroeg
- Bellefleur
- Charles Ross
- Cox Pomona
- Early Victoria
- Ecolette
- Elstar
- Framboosappel
- Glorie van Holland
- Gravensteiner
- Groninger Kroon
- Hollandse Bellefleur
- Ingrid Marie
- Jacques Lebel
- James Grieve
- Jan Steen
- Karmijn de Sonnaville
- Keizer Alexander
- Laxton Superbe
- Lekker Beetje
- Lombarts Calville
- Lunterse Pippeling
- Notaris Appel
- Peperappel
- Present van Engeland
- Rode Boskoop
- Santana
- Schagerrood
- Schellinkhouter
- Schöner von Nordhausen
- Sterappel
- Streepjesappel/ Zijden Hempje
- Topaz
- Von Zuccamaglio's Renette
- Winterrambour
- Zoete Kroon

Het geslacht *Malus* kan grofweg ingedeeld worden in twee type appels: Sierappels en Consumptieappels.

De sierappels worden gekweekt vanwege hun mooie kleur. Ze zijn minder lekker dan de consumptieappels. Over de hele wereld zijn duizenden appelrassen voor consumptie bekend. Ze stammen af van de nog altijd in de Kaukasus aanwezige *Malus sieversii*. Tijdens de handel langs de zijderoute zijn de appels verspreid naar het Romeinse Rijk alwaar de teelt van appels zich ontwikkelde. Van hieruit is de appelteelt over Europa verspreid geraakt. Omdat de appel al lang tot het dagelijks eten wordt gerekend, zijn er ook veel verhalen over. Van sprookjes zoals Sneeuwwitje tot de Griekse mythologie waarin de twistappel met de tekst 'aan de mooiste' tweespalt onder de godinnen veroorzaakt. Het aardige van appelbomen is dat ze voor vruchten in het najaar maar ook voor mooie bloesem in het voorjaar en een prima bladerdek in de zomer zorgen. Voor goede vruchtvorming, zowel in aantal als grootte, hebben bijna alle appelrassen kruisbestuiving nodig. Dat betekent dat minimaal twee appelrassen elkaar moeten bestuiven.

Alkmene (*Malus domestica Alkmene*)

Plaats op locatie	Nr 34 Halfstam Gesponsord door Piet Blom t.n.v. Abel
Afkomst	Deze appel is ontstaan uit een kruising tussen de Cox Orange Pippin en een onbekende Duitse appel, in 1962 in de handel gebracht
Uiterlijk	Alkmene is een oranjerode appel op een gele ondergrond. De appel heeft een goede vaste structuur met room-wit vruchtvlees.
Smaak	De Alkmene-appel heeft de smaak: zachtzuur.
Pluktijd	Alkmene kan geplukt worden vanaf eind augustus tot eind september en is beperkt - ten hoogste enkele weken - bewaarbaar.
Consumptie	Alkmene kan voor het maken van appelmoes gebruikt worden. hij kan slecht bewaard worden.
Gebruik	Een tamelijk vroege lekkere handappel, zomerappel
Opmerkingen	De Alkmene-appel, <i>Malus domestica</i> 'Alkmene' in het Latijn, is niet zelf bestuivend, goed immuun en is maar kort bewaarbaar. Deze plant bloeit vroeg, in een wit tot lichtroze bloesem. De knoppen van de bloesem zijn donkerroze.



Bellefleur (*Malus domestica* Brabant Bellefleur)

Plaats op locatie	Nr 42 Hoogstam
Afkomst	Onbekende origine , vermoedelijk Nederlands ras Er zijn diverse types Bellefleuren: Bataafse, Brabantse, Dubbele, Enkele, Franse, Rode, Westlandse, Zure en de Ossenkop. Bekende groep van oude appelrassen, die vooral keuken-appels bieden, waarvan sommige variëteiten ook als (vaak matige) handappel te gebruiken zijn. De bekendste is de Brabantse Bellefleur
Uiterlijk	De kleine tot middelgrote vruchten zijn bonkig, maar fraai gekleurd
Smaak	Aangenaam aromatisch en zoetzuur.
Pluktijd	Begin tot half oktober
Consumptie	Het is een keukenappel die ook geschikt is als een wat droge en vaak wat te kleine handappel
Gebruik	Is zeer lang bewaarbaar
Opmerkingen	Bellefleuren werden meer in het midden en zuiden van het land geteeld, maar ook in het noorden komen ze voor. Ze vragen goede grond. Bellefleuren hebben een grote landschappelijke waarde: omdat ze fraaie boomvormen hebben.



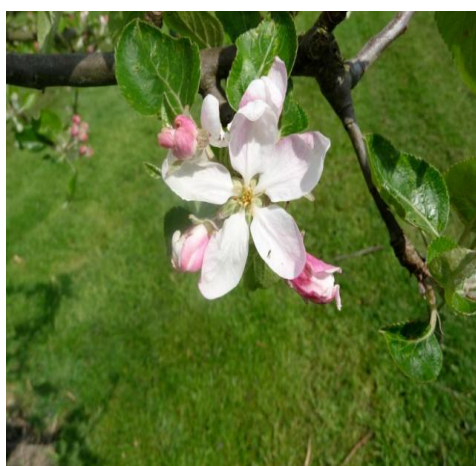
Beemster Vroeg (*Malus domestica* Beemster Vroeg)

<i>Plaats op locatie</i>	Nr 25 Halfstam
<i>Afkomst</i>	Is een zaailing uit een plantsoen in Midden Beemster
<i>Uiterlijk</i>	Kleine tot middelgrote geel- groene appel met rood-oranje gestreepte blos
<i>Smaak</i>	Fris-zuur - smakelijke appel
<i>Pluktijd</i>	Augustus
<i>Consumptie</i>	Met enkele weken na het plukken
<i>Gebruik</i>	Handappel. Frisse smaak.
<i>Opmerkingen</i>	Opmerkingen zaadjes waarschijnlijk van een weggeworpen klokhuis waarschijnlijk een zaailing van Stark Earliest. Weinig ziektegevoelig.



Charles Ross (*Malus domestica* Charles Ross)

Plaats op locatie	Nr 24 Halfstam
Afkomst	Kruising van Peasgood Nonsuch x Cox's Orange Pippin
Uiterlijk	Grote appel, op de geelgroene grondkleur een mooie scharlaken rode dekkleur met streepjes.
Smaak	Smaak is goed, wordt gauw melig
Pluktijd	Eind september
Consumptie	Tot november
Gebruik	Hand- en moesappel. Kan na de oogst meteen worden gebruikt
Opmerkingen	De boom draagt veel. De appel kan na verloop van tijd wat melig worden. Komt nog sporadisch in Noord-Holland voor.



Cox Pomona (*Malus domestica Cox Pomona*)

Plaats op locatie	Nr 22 Halfstam
Afkomst	Gekweekt door Cox in Engeland - 1825
Uiterlijk	Middelgrote tot grote appel - grondkleur geel met een prachtige rode, wat gestreepte dekkleur
Smaak	Lichtzuur, sappig met een beetje aroma
Pluktijd	1e helft oktober
Consumptie	Tot december
Gebruik	Handappel
Opmerkingen	Enigszins gevoelig voor schurft. Werd in Noord-Holland aangetroffen maar is lange tijd verdrongen geweest.



Early Victoria (*Malus domestica* Early Victoria)

Plaats op locatie	Nr 44 Halfstam Gesponsord door Marijke Frederiks
Afkomst	In de handel gebracht door Cross te Wisbeck in 1899, onder de naam Emneth Early
Uiterlijk	Middelgrote, geelgroene vrucht
Smaak	De smaak is scherp zuur. Het gebruik is voor de moes
Pluktijd	Vanaf augustus.
Consumptie	Moesappel van matige kwaliteit, door sommigen als zure handappel gewaardeerd.
Gebruik	Slechts kort te bewaren
Opmerkingen	Zeer gezonde, steil groeiende boom. Is ooit vanwege de hoge productiviteit een gewilde appel in de teelt geweest. Na het opkomen van de James Grieve, die omstreeks dezelfde tijd rijp is en kwalitatief en productief beter is, verdween de Early Victoria langzamerhand uit beeld.



Ecolette (*Malus domestica Ecolette*)

Plaats op locatie	Nr 62 Hoogstam Gesponsord door Henk Schots Nr 63 Hoogstam Vernoemd en geplant door de heer Martin Schröder
Afkomst	De Ecolette is een zeer moderne appel. In 1978 gevonden door een kruising van de Elstar met het resistente Amerikaanse ras Prima
Uiterlijk	Dieprode kleur die prachtig is om naar te kijken
Smaak	Sappige zachtzure handappel
Pluktijd	September
Consumptie	Is lang te bewaren
Gebruik	Consumptie appel
Opmerkingen	Hoog resistent tegen schurft en meeldauw



Elstar (*Malus domestica* Elstar)

Plaats op locatie	Nr 65 hoogstam "voor altijd in ons hart" Gesponsord door Diny Janzweerd en Peter Verkleij
Afkomst	Elstar is in 1955 in Wageningen "gevonden" in een kruising tussen Golden Delicious en Ingrid Marie. Elstar was oorspronkelijk gekweekt in Nederland, en is nu overal in Europa verkrijgbaar
Uiterlijk	Het is een sappige, knapperige appel met een roomwit vruchtvlees. De meeste Elstar appels zijn groengeel/goudegeel met een helderrode bos. Maar er zijn verschillende variëteiten, die iets anders van kleur zijn, zoals de Rode Elstar, Elshof of Elstar Ruby
Smaak	Het is een appel die nooit verveelt! Hij heeft een unieke aroma en smaak: fris en heerlijk zoet
Pluktijd	September
Consumptie	Handappel
Gebruik	Heeft een redelijke bewaartijd
Opmerkingen	In de winkels treft u voornamelijk de Elstar aan. Elstar is heerlijk om zo uit de hand te eten, of in salades en is goed geschikt voor het maken van sap.



Framboosappel (*Malus domestica* Rode herfst Calville)

Plaats op locatie	Nr 26 Halfstam
Afkomst	Ontdekt in 1670 in het Franse Auvergne. De appelsoort Gestreepte herfst Calville is voor het eerst beschreven in Knoop - 1758
Uiterlijk	Middelgrote appel, groengele grondkleur met bleekrood gestreepte dekkleur
Smaak	Saprijk en geurig van smaak- aromatisch- rinschtig. enigszins framboosachtig
Pluktijd	Eind augustus
Consumptie	Houdbaar tot november
Gebruik	Handappel
Opmerkingen	Zeer zeldzame appel Een klein deel van het vruchtvlees is roodvlezig. Roodvlezige appels komen weinig voor. Het rode vruchtvlees is rijk aan de kleurstof anthocyaan; met een kanker werende werking



Glorie van Holland (*Malus domestica Glorie-van-Holland*)

Plaats op locatie	Nr 37 Halfstam gesponsord door Wim Huijsmans t.n.v. Jason Abrahams Nr 39 Hoogstam
Afkomst	Glorie van Holland is een oud Nederlands ras. Die als zaailing gevonden werd in Rockanje (Zeeland) door Haselbach in 1880.
Uiterlijk	De vrucht is al vroeg in de zomer mooi gekleurd en wordt daardoor vaak te vroeg gebruikt. De vrucht is na de oogst eerst hard en zonder geur. Smaak wordt later in de tijd veel beter.
Smaak	Hand en moesappel, lekkere zacht zure smaak. Middelgrote appel die zeer saprijk is
Pluktijd	Eind september, begin oktober.
Consumptie	Vanaf oktober. Voor de pluk kan een gedeelte van de vruchten afvallen, die een beschimmeld klokhuis blijken te hebben
Gebruik	Vrucht van redelijke kwaliteit met soms wat schimmel in het klokhuis. Goed bewaarbaar
Opmerkingen	Matige tot sterke groei. Vormt een vrij grote boom en een bolvormige kroon met stevig hout en donker, grof blad. Was in Groningen alleen bekend als hoogstam. Was in Zeeland ook als struik belangrijk.



Gravensteiner (*Malus domestica Gravensteiner*)

Plaats op locatie	Nr 5 Halfstam door Maarten van Dun t.n.v. Els Versteeg
Afkomst	Over de herkomst van dit zeer oude ras bestaan verschillende theorieën. Waarschijnlijk is de appel afkomstig uit de tuin van kasteel Gravenstein bij Apenrade. Volgens Deutsche Obstcabinet is de vrucht de Ville Blanc. Waarvan omstreeks 1670 entmateriaal uit Zuid-Tirol naar Graaf Chr. Ahlefeldt, bewoner van kasteel Graasten in Zuid-Jutland in Denemarken, gestuurd is door diens broer. Vast staat dat het een zeer oud ras is en wordt vanaf 1669 in Denemarken beschreven. De vrucht is rond 1760 in de handel gebracht. In het koele Noordwest Europese zeeklimaat is de vrucht van betere kwaliteit en werd rond Scandinavië bijzonder gewaardeerd en bracht daar de hoogste prijzen op. De appel gold van oudsher als een topper. De appel is in geheel Europa breed verspreid geweest, maar in Nederland over het algemeen van weinig betekenis gebleven.
Uiterlijk	Geel/oranje van kleur.
Smaak	De vrucht van Appelboom Gravensteiner heeft een frisse en sappige aromatische smaak.
Pluktijd	Augustus
Consumptie	De Gravensteiner is geschikt als hand, dessert en bewaar appel.
Gebruik	Een bijzonder geven van de Gravensteiner is de te vroeg geogste appel of valfruit is zeer geschikt voor moes.
Opmerkingen	Voorkeur standplaats is in de zon. Verdraagt ook schaduw. Mag niet geplant worden in een vochtige bodem. Dit belemmert de groei. De appels van deze boom hangen apart en zijn niet windvast. Een bijzonder geven van de Gravensteiner is de te vroeg geogste appel of valfruit is zeer geschikt voor moes.



Groninger Kroon (*Malus domestica Groninger Kroon*)

Plaats op locatie	Nr 16 Hoogstam Nr 18 Hoogstam
Afkomst	De appel <i>Malus domestica</i> 'Groninger Kroon' is een zeer oud appel ras. Groninger Kroon werd gevonden door S.H. Brouwer te Noordbroek in de tuin van dhr. Engels, omstreeks 1875. De heer Brouwer heeft deze appel naar zijn vrouw Jantje Kroon genoemd.
Uiterlijk	De vruchten zijn geel met rode strepen. Het is een moes- of handappel en het vaste vruchtvlees smaakt zachtzuur.
Smaak	Goede handappel, minder geschikt als moesappel. Zacht zuur met een goed aroma. Is bijzonder rijk aan vitamine C
Pluktijd	Eind september begin oktober
Consumptie	Deze appel is zeker niet mooi, veel lelijke plekken op de schil en langwerpige gevormd. Bewaartijd tot half maart
Gebruik	Omdat dit oude appels niet gevoelig is voor ziektes en weinig onderhoud vraagt, voldoet het nog steeds.
Opmerkingen	Deze vrij kleine appel met mooie bloes heeft een goede smaak en is goed te bewaren, is zelf bestuivend en een matig sterke groeier. Vormt een wat piramidale boom.



Hollandse Bellefleur (*Malus domestica Belle-Fleur*)

Plaats op locatie	Nr 36 Halfstam Gesponsord door Wim Huijsmans t.n.v. Dean Abrahams
Afkomst	Er zijn diverse types Bellefleuren: Bataafse, Brabantse, Dubbele, Enkele, Franse, Rode, Westlandse, Zure, Ossenkop e.d.
Uiterlijk	kleine hoge, rood gestreepte appel van middelmatige kwaliteit
Smaak	De kleine tot middelgrote vruchten zijn bonkig, maar fraai gekleurd.
Pluktijd	Oktober
Consumptie	Zeer lang te bewaren: tot ver in het voorjaar Bekende groep van oude appelrassen, die vooral keuken-appels bieden, waarvan sommige variëteiten ook als (vaak matige) handappel te gebruiken zijn
Gebruik	Handappel.
Opmerkingen	Bellefleuren hebben een grote landschappelijke waarde: omdat ze fraaie bomen vormen



Ingrid Marie (*Malus domestica Ingrid Marie*)

Plaats op locatie	Nr 45 Halfstam Gesponsord door Jaap Schouten t.n.v. Gael
Afkomst	Denemarken, gevonden omstreeks 1910 aan de tuinbouwschool Flemlöse, Fünen; genoemd naar de dochter van de leraar K. Madsen. Verspreid vanaf 1936 door C. Matthiesen, Korsör.
Bestuivers	Cox's, James grieve, Lombarts Calville
Uiterlijk	De kleur van de appel is rood
Smaak	Zacht, zoetzuur van smaak
Pluktijd	Eind september
Consumptie	Goed eetbaar vanaf oktober tot december
Gebruik	Kan ook als stoofappel worden gebruikt
Opmerkingen	Vruchtbaarheid zeer vroeg en regelmatig. Beurtjaren komen voor na overvloedige dracht. Is de "ouderplant" van de Elstar.



Jacques Lebel (*Malus domestica Jacques Lebel*)

Plaats op locatie	Nr 20 Hoogstam
Afkomst	Door Jacques Lebel, boomkweker in Amiens, Frankrijk, omstreeks 1825 ontdekt en door A.Leroy in de handel gebracht sinds 1849. Internationaal ras met grote verspreiding in de hoogstamboomgaarden
Uiterlijk	Grote tot zeer grote gele vrucht met enige rode strepen. Erg taaie vettige schil.
Smaak	Zeer sappig en zuur, maar met weinig zoet en weinig aroma. Na rijping ook als handappel geschikt.
Pluktijd	de pluk kan al beginnen vanaf eind augustus en voortgezet worden tot einde september. Men kan de vruchten niet langer aan de boom laten hangen vanwege zijn korte steel en is uitermate windgevoelig. Bovendien duwen de vruchten elkaar letterlijk af
Consumptie	Vanaf oktober tot januari.
Gebruik	Is bij uitstek een compoteappel en bak appel en wordt tevens gebruikt voor het maken van stroop. Uit de appels wordt pectine gewonnen. De vruchten worden tevens gedroogd voor het maken van appelringen. Kort na de pluk is Jacques Lebel ook lekker als dessertappel. De vruchten kennen een goede natuurlijke bewaring tot half november- begin december, waarbij het typisch aroma behouden blijft Na rijping ook als handappel geschikt
Opmerkingen	De boom heeft weinig last van ziekten, soms schurft en stip op blad en vrucht. Is ten gevolge van de grote groeikracht gevoelig voor bloedluis.



James Grieve (*Malus domestica* James Grieve)

Plaats op locatie	Nr 48 Gesponsord door Cees Ridder voor Maartje
Afkomst	In 1880 door J. Grieve in Schotland gevonden Het ras is in de handel gebracht door de firma Dickson te Edinburgh. Dat was rond 1890.
Uiterlijk	Grote tot middelgrote fraaie lichtgele vrucht met blos en met wat zacht vruchtvlees. Werd door gemis aan kleur aanvankelijk minder gewaardeerd, maar er zijn daarna meerdere kleurmutanten in omloop gekomen.
Smaak	Zachte zure smaak, goede aroma, en aangenaam verfrissend.
Pluktijd	Half augustus
Consumptie	Augustus/september en slechts kort bewaarbaar. De rode mutanten zijn een paar weken later rijp.
Gebruik	Bekende oude handappel met een goede smaak, die ook als moesappel te gebruiken is. Minder geschikt voor sap of gebak.
Opmerkingen	Vruchtbare, kleine ronde boom. Omdat de vruchten ongelijk rijpen is doorplukken noodzakelijk.



Jan Steen (*Malus domestica Jan Steen*)

Plaats op locatie	Nr 4 Halfstam
Afkomst	Is een Nederlandse kruising van Cox's Orange Pippins met Sterappel
Uiterlijk	De vrucht is breder dan hij hoog is. De vruchtkleur is groen met dieprode blos.
Smaak	Aromatische zoetzure appel die zeer lekker is, is iets zuurder dan Cox's Orange Pippins.
Pluktijd	De appels zijn in september rijp om te plukken
Consumptie	In november zijn ze rijp voor consumptie
Gebruik	Geschikt als handappel, bewaarappel en als moesappel
Opmerkingen	Deze appel valt gemakkelijk op het einde van de rijptijd. Weinig gevoelig voor ziekten. Is matig vruchtbaar, maar draagt zeer regelmatig.



Karmijn de Sonnaville (*Malus domestica* Karmijn de Sonnaville)

Plaats op locatie	Nr 46 Halfstam Gesponsord door Jaap Schouten t.n.v. Tom
Afkomst	Van Nederlandse herkomst. De kweker, P. de Sonnaville, heeft het in 1971 onder licentie op de markt gebracht. Het is een kruising van de Cox met Jonathan (eerder Schone van Boskoop)
Smaak	Sappig, fris-zure appel met een aangename rinse smaak.
Pluktijd	Pluktijd is eind oktober begin november.
Consumptie	(volgens veel POMmers de lekkerste appel voor taart, ook goed als handappel) Grote karmijnrode appel.
Gebruik	Hand en moesappel, kort te bewaren. Middel vast vruchtvlees,
Opmerkingen	Een ras dat zich goed leent voor sapverwerking, voor beperkte huisverkoop en voor de particuliere tuin. Zelf bestuivend



Keizer Alexander (*Malus domestica* Keizer Alexander)

Plaats op locatie	Nr 12 Hoogstam
Afkomst	Uit het zuiden van Rusland (Oekraïne) van voor 1700. Rond 1800 door de tuinlieden van de Russische Tsaar Alexander I gekweekt en over Europa verspreid.
Uiterlijk	Grote appel, bij rijpheid grondkleur geel met dekkleur rood en gestreept. Grote vrucht.
Smaak	Zacht en sappig zoet. Vruchtvlees wit.
Pluktijd	Eind september tot begin oktober
Consumptie	Tot eind november
Gebruik	Voor huishoudelijk gebruik. Meer een showappel dan een gebruiksappel.
Opmerkingen	Synoniem: Empire of Napoleon



Laxton's Superbe (*Malus domestica Laxton's Superbe*)

Plaats op locatie	Nr 19 Hoogstam
Afkomst	Gewonnen door de gebroeders Laxton te Bedford en in 1918 in de handel gebracht. Is een kruising van Wijker Pippeling en Cox's Orange.
Uiterlijk	Het is een klassiek oud Victoriaans, Britse appel met een groene kleur en een doffe rode flush...Lijkt op de Cox.
Smaak	De smaak lijkt wat op die van Cox's en heeft een zoete en aromatische smaak.
Pluktijd	Begin/midden oktober.
Consumptie	Oktober tot februari/maart.
Gebruik	Wanneer te vroeg wordt geplukt, worden de vruchten snel slap.



Lekker Beetje (*Malus domestica* Lekker Beetje)

Plaats op locatie	Nr 21 Halfstam
Afkomst	Noord-Holland. Gevonden aan de Oostdijk / Zuidoost Beemster
Uiterlijk	Kleine tot middelgrote appel, groenige grondkleur met een paarsrode dekkleur
Smaak	Weinig smaak, maar fris
Pluktijd	Eind september – half oktober
Consumptie	Van november tot februari
Gebruik	Hand en moes appel
Opmerkingen	De boom groeit matig, vormt een mooie piramide, De twijgen zijn dun en olijf-gekleurd.



Lombarts Calville /Witte winter (*Malus domestica lombarts calville*)

Plaats op locatie	Nr 47 Halfstam Gesponsord door Jaap Schouten t.n.v. Malu
Afkomst	Oud appel ras (1598) geregistreerd in 1800. Van Franse oorsprong. Gewonnen door Pierre Lombarts te Zundert in 1906 en in 1911 door de fa. Lombarts in den handel gebracht.
Uiterlijk	De geelgroene appels hebben een kenmerkende waslaag
Smaak	Zachtzuur en goed te bewaren
Pluktijd	Eind september
Consumptie	Middel matige grootte appels, die fraai geel van kleur zijn
Gebruik	De smaak is uitstekend, het is een zachte sappige appel met een goed aroma. Het vruchtvlees is roomwit van kleur. Het is een handappel, maar door de goede consistentie van het vruchtvlees geschikt voor alle soorten van verwerking.
Opmerkingen	Hij draagt al op jonge leeftijd vruchten. De oogst is zeer wisselend, maar regelmatig goed. De boom heeft snel last van beurtjaren, die kan worden voorkomen door tijdige en voldoende snoei. De Lombarts Calville heeft andere appelbomen in de buurt nodig om appels te produceren, de Cox Orange Pippin , Golden Delicious en de James Grieve zijn goede kruisbestuivers (bestuiven elkaar) voor deze appelboom, de Benoni is een goede bestuiver.



Lunterse Pippeling (*Malus domestica Lunterse Pippeling*)

Plaats op locatie	Nr 6 Halfstam
Afkomst	De Lunterse Pippeling is in 1899 tijdens de fruittentoonstelling in Lunteren geïntroduceerd en is dus een oud Nederlands appelras. Het is een product van de Luntersche Tuinbouw-Vereeniging die in 1873 is opgericht. De vereniging richtte zich op het uitzaaien van appel- en perenzaden, het opkweken van de zaailingen en het selecteren van nieuwe betere rassen. Enkele bekende resultaten zijn: Notarisappel, Lemoenappel, Luntersche Precent, Tante Dora, Oranjeappel en de peer Beurré Van den Ham. Met deze nieuwe selecties zijn op diverse land- en tuinbouwtentoonstellingen in binnen- en buitenland prijzen in de wacht gesleept.
Uiterlijk	De appel is bruin/groen, niet te groot.
Smaak	Stevig hard vruchtvlees smaakvol sappig met een fris-zure smaak.
Pluktijd	Eind oktober
Consumptie	Handappel, ook geschikt voor de bereiding van compote.
Gebruik	Tegenover de grote vruchtbaarheid en de goede houdbaarheid staan het slechte uiterlijk (klein van stuk en lelijke schil) en de matige smaak.
Opmerkingen	Matig groeiende boom met een ronde kroon. Een tijdige dunning van de vruchten voorkomt beurtjaren. Draagt al op jonge leeftijd en heeft een goede productie.



Notarisappel (*Malus domestica* Notarisappel)

Plaats op locatie	Nr 15 Hoogstam Nr 17 Hoogstam
Afkomst	Gewonnen door notaris J. H. Th. van den Ham te Lunteren, omstreeks 1890. Vermoedelijk vanwege kleur- en smaakovereenkomst zaailing van de Princesse Noble, al is ze veel groter.
Uiterlijk	Eén van de mooiste appels, bovendien een goede hand- en moesappel.
Smaak	Het is een grote en zeer goede lichtzure handappel, rijk aan vitamine C.
Pluktijd	Eind september - begin oktober.
Consumptie	November tot januari.
Gebruik	Zeer goede handappel / dessertappel. Appelmoes en sap. Aanvankelijk matig vruchtbaar, later zeer vruchtbaar
Opmerkingen	De appel is zeer variabel van vorm. Kenmerkend is ook de wat vettige schil. De boom groeit zeer sterk en vormt een grote brede boom. Vraagt een luwe standplaats. Vooral geschikt voor droge gronden.



Peperappel (*Malus domestica Peperappel*)

Plaats op locatie	Nr 56 Halfstam Gesponsord door Maria Plug
Afkomst	<i>line Vere</i> van Louis Couperus staat te lezen een passage over het sinterklaasfeest. Hier staat dat er gestrooid werd met mandarijntjes, peperappels en hazelnoten in plaats van de pepernoten en schuimpjes die de pieten tegenwoordig rondstrooien.
Uiterlijk	De kleur van deze appel is onzuiver groenachtig geel
Smaak	Handappel, aangenaam zuur van smaak
Pluktijd	Oktober
Consumptie	Zeer mild dragend; de vrucht lijdt zeer weinig van het vervoer en is ook daarom een goede marktappel.
Gebruik	Voor het dessert, ook om de vorm; uitmuntend geschikt voor het maken van appelkoekjes.
Opmerkingen	Synoniemen: Bristol-Reinette. Reinet Tulpa (in Zeeland)



Present van Engeland (*Malus domestica present van Engeland*)

Plaats op locatie	Nr 8 Halfstam
Afkomst	Is een oud Nederlands ras, hoewel de naam anders doet vermoeden. De Present van Engeland is buiten Nederland onbekend.
Uiterlijk	Wit-roze bloeiende appelboom met middelgrote appels.
Smaak	Zachtzuur met gele blos.
Pluktijd	Eind september
Consumptie	Geschikt als: handappel en bewaarappel
Gebruik	Half november consumptierijp
Opmerkingen	De Present van Engeland is een grote en langwerpige appel die bij de steel breed is en spits toeloop naar de kelk. De appel is lichtgroen en bij rijpheid geel met aan de zonkant een lichtrode blos. Het vruchtvlees is wit van kleur en los van structuur en lekker sappig. De smaak is licht zuur. De Present van Engeland is een waardevolle handappel.



Rode Boskoop (*Malus domestica Boskoop*)

Plaats op locatie	Nr 11 Hoogstam Nr 14 Hoogstam t.n.v. Carice Florence Houssart
Afkomst	Rond 1850 in Boskoop ontstaan. De meest succesvolle oude Nederlandse appel
Uiterlijk	De kleur kan behalve een variëteitskenmerk, ook een indicatie van de grondsoort zijn. Zo geven grasboomgaarden beter gekleurde appels dan bomen op zwarte grond. Op klei is de hoofdkleur bruin met een rood wangetje en is het vruchtvlees gelig. Op zandgrond is de vrucht groen, het vruchtvlees wit en de zure smaak aanvankelijk onaangenaam. De smaak is op goede grond bij de pluk al aangenaam zuur.
Smaak	Zure smaak
Pluktijd	Half oktober
Consumptie	Heeft een goede natuurlijke bewaring tot maart.
Gebruik	Prima hand- en moesappel. . Vruchten van eenzelfde boom verschillen sterk in smaak en uiterlijk.
Opmerkingen	De boom wordt fors, groeit breed uit, heeft een wat ijle kroon en vraagt op den duur veel ruimte. Onderhevig aan schurft, wollige bloedluis en wormstekigheid. Vruchten gevoelig voor stip en Moniliarot

Er komen in oude boomgaarden meerdere op Goudreinette gelijkende reinettesoorten voor, d.w.z. appels met veel roest en met het kenmerkende Reinette-aroma. Om enkele te noemen: Blenheim Reinette (de beste voor de appeltaart), Canada Reinette Gris, Kasseler Reinette, Muskaat Reinette, Reinette Carpentier, Reinette Clochard, Reinette de Coulon (sterke gezonde soort), Reinette Damason, Reinette de France (de allerlekkerste Reinette!), Reinette Descardre, Zabergäu Reinette.



Santana (*Malus domestica Santana*)

Plaats op locatie	Nr 43 Hoogstam
Afkomst	Santana is in 1978 ontstaan uit de kruising Elstar x Priscilla, uitgevoerd door de Universiteit van Wageningen en is in 1996 in de handel gekomen
Uiterlijk	Het is een iets gestreepte tot donkerrode appel op geelgroene ondergrond. De rijpe vruchten hebben na bewaring een vette schil.
Smaak	De rijpe appel heeft een fris-zure en aromatische smaak
Pluktijd	Oktober
Consumptie	Pas vanaf half oktober is de appel te eten, maar in het begin nogal zuur.
Gebruik	De appel is onder speciale bewaaromstandigheden te bewaren tot eind februari.
Opmerkingen	De groei van de boom is sterk en deze vormt lange takken. De volle bloei valt in de eerste week van mei. Mensen die allergisch reageren op appels kunnen vaak wel Santana-appels eten: onderzoek heeft uitgewezen dat driekwart van hen geen klachten krijgt.



Schager Roode (*Malus domestica Schager Roode*)

Plaats op locatie	Nr 13 Hoogstam
Afkomst	Noord-Holland. gevonden aan de Oostdijk / Zuidoost Beemster. In de Betuwe komt een gelijke appel voor onder de naam Lentsche Roode. Is verder niet verspreid. Is vermoedelijk een en dezelfde variëteit.
Uiterlijk	Kleine tot middelgrote appel, groenige grondkleur met een paarsrode dekkleur
Smaak	Weinig smaak, maar fris
Pluktijd	Eind september – half oktober
Consumptie	Van november tot februari
Gebruik	Hand en moes appel
Opmerkingen	De boom groeit matig sterk en steil, maakt fijn hout en vertoont overeenkomst in groeiwijze met de Sterappel. Bloeitijd vrij laat. Is op latere leeftijd goed vruchtbaar. Is niet bijzonder vatbaar voor ziekten. Appel is mooi van uiterlijk, heeft echter overigens geen of weinig waarde, waarom de variëteit dan ook meer en meer verdwijnt.



Schellinkhouter (*Malus domestica Schellinkhouter*)

Plaats op locatie	Nr 10 Hoogstam Nr 33 Halfstam Gesponsord door Lydia Smits t.n.v. Esmée
Afkomst	Goede handappel, gevonden in het Noord-Hollandse Schellinkhout, die volgens het Handboek van de Fruitteelt van Prof. Sprenger uit de dertigerjaren van de vorige eeuw ook in Groningen goed voldeed.
Uiterlijk	Grote vrucht, bleekgeel met rode strepen, onregelmatig van vorm. Wit sappig vruchtvleesvlees,
Smaak	Lichtzuur met aangenaam aroma, dat aan Princesse Noble doet denken
Pluktijd	September oktober
Consumptie	Oktober - november.
Gebruik	<p>Ieder die een appel lust, lust vast ook wel een Schellinkhouter. Dat is zijn sterke kant.</p> <p>Maar het is waarschijnlijk ook de reden dat hij nooit echt buiten West Friesland wortel heeft geschoten. Hij is te weinig uitgesproken bijzonder.</p> <p>Als Dekker in 1985 in plaats van in 1885 zijn Schellinkhouter had ontdekt en hij commerciële antennes had gehad, zou het ras, alleen uitgaand van smaak, wellicht door heel Nederland en daarbuiten verspreid zijn geraakt. De appel heeft het immers in zich door een breed publiek lekker gevonden te worden. Helaas heeft de appel voor de moderne appelboeren ook nadelen, zoals zijn ongelijke grootte en ongelijkvormigheid.</p> <p>Het zit er dus niet in dat de Schellinkhouter nog een commercieel ras zal worden.</p> <p>Maar voor wie gewoon een lekkere goede herfstappel wil hebben is de Schellinkhout alleszins aan te bevelen.</p>



Schöner von Nordhausen (*Malus domestica* Schöner von Nordhausen)

Plaats op locatie	Nr 38 Hoogstam gesponsord door Carineke en Roel den Daas Nr 55 Halfstam gesponsord door Joost Paijmans
Afkomst	Zaailing, door hovenier Kaiser uit Nordhausen (in de Harz) gewonnen in de eerste helft van de 19e eeuw en in 1892 in de handel gebracht. e.e.a. door Rietsema,
Uiterlijk	Zeer fraaie middelgrote tot grote vrucht, groen tot bleek groengeel met rode tot licht purperen blos.
Smaak	Lekkere hand- en moesappel. Wit vruchtvlees dat sappig en zoetzuur is
Pluktijd	Midden tot eind oktober.
Consumptie	Consumptierijp: vanaf november tot half januari. .
Gebruik	Behoort echter tot de goede winterappels. De vrucht is mooi van uiterlijk en door zijn grootte geschikt voor de handel.
Opmerkingen	Heeft weinig last van ziekten.
	Geschikt om de Schone van Boskoop en de Transparente Jaune te bestuiven.



Sterappel (*Malus domestica Sterappel*)

Plaats op locatie	Nr 7 Halfstam
Afkomst	Sterappel of Sterreinette is een veel geroemd appelras dat omstreeks 1830 is ontstaan. Het ras is van Nederlandse of Belgische herkomst uit Maastricht, Luik of Sint-Truiden. In Limburg werd de appel ook wel Binnenrode genoemd.
Uiterlijk	De appel heeft een donkerrode kleur, een rode ster bij het klokhuis en roze vruchtvlees
Smaak	De smaak is lichtzuur en matig tot goed. Bij onvoldoende narijping in de zon zijn de vruchten erg zuur en heeft het vruchtvlees een witte of flets rode kleur.
Pluktijd	De sterappel moet half september geplukt worden
Consumptie	En kan vanaf half november gegeten worden. In het koelhuis is de sterappel tot eind januari te bewaren.
Gebruik	De sterappel is in Nederland een zeer belangrijk ras geweest.. De sterappel werd uitsluitend op hoogstam geteeld en is met de opkomst van de spil praktisch verdwenen, omdat de sterappel een sterk groeiende onderstam moet hebben en de boom dan te groot wordt.
Opmerkingen	<p>De appel heeft last van vroege val en moet voor een mooie rode kleur nakleuren. Vroeger werden de appels daarom in de boomgaard op strobanen gelegd om door de zon en de koude nachten op kleur te komen. Om uitdroging tegen te gaan werden de appels met een gieter natgehouden. Ook werden ze tegen te felle zon beschermd om schilverbranding te voorkomen. Als de bovenkant mooi rood was, werden de appels gekeerd om ook op de onderkant een mooie kleur te krijgen.</p> <p>De sterappel bloeit laat en wordt goed bestoven door Dijkmanszoet, Bloemeezoet, Eijdsener Klumpke, Brabantse Bellefleur en Lombarts Calville. Het ras heeft een matige productie en is laatdragend. Voor voldoende grote vruchten moet de boom sterk gesnoeid en gedund worden.</p>



Streepjesappel (couleur de chair) (*Malus domestica Streepjes appel*)

Plaats op locatie	Nr 35 Halfstam Gesponsord door Piet Blom t.n.v. Mees
Afkomst	Het Zomer Zijden Hempje, ook wel 'Streepkesappel' genoemd. De naam verwijst naar het fraaie bedauwde uiterlijk van de vrucht.
Uiterlijk	Aanvankelijk groen, bij rijping verkleurend tot bijna wit met rode streepjes aan de zonkant. Zeer gladde schil.
Smaak	Zacht zuur, aromatisch en heerlijk van smaak
Pluktijd	Augustus
Consumptie	Fijn zacht vruchtvlees, augustus – september, kort bewaarbaar
Gebruik	Zeer oude handappel en fraaie tentoonstellingsappel. Sporadisch te vinden.
Opmerkingen	De naam Streepjesappel is moeilijk te vinden. Het uitstervende ras komt niet voor in de rassenlijst. Dit komt, zo wordt geschreven, omdat de appel niet houdbaar is. Dit ras is bekender dan de Couleur de Chair, een Franse appel die door, J.H. Knoop als identiek met Cousinot d'Eté, synoniem van de Somer-Kroon wordt gezien.



Topaz (*Malus domestica* Topaz)

Plaats op locatie	Nr 60 Hoogstam Nr 61 Hoogstam
Afkomst	Vanuit Tsjechië afkomstig (van het "Veredelingsstation Strizovice - Instituut voor Experimentele Botaniek" te Praag) en vanaf 2000 geplant op biologische fruitbedrijven. Is een kruising van de Rubin en de Vanda
Uiterlijk	Grondkleur is groengeel terwijl er een roodoranje, iets gestreepte dekkleur aanwezig is.
Smaak	Zoete, zachtzure smaak
Pluktijd	Tussen einde september en half oktober
Consumptie	Lang bewaarbaar, bijzonder rijk aan Vitamine-C Bij voorkeur pas eten na minimaal 1 maand bewaring
Gebruik	Is een productief herfst-ras belangrijk in de biologische fruitteelt
Opmerkingen	De Topaz is een van de beste resistentie-appels die er zijn. De Topaz-appel heeft bijna nooit last van ziektes en heeft een lekkere smaak; te vergelijken met een Elstar



Von Zuccalmaglio's Renette (*Malus domestica* von Zuccalmaglio Renette)

Plaats op locatie	Nr 58 Halfstam Gesponsord door Jos van Kleef
Afkomst	Ras afkomstig uit Duitsland in 1878 in Grevenbroich, Diedrich Uhlhorn junior.
Uiterlijk	Kleur geel met rood met wit sappig vruchtvlees.
Smaak	Zoete, zeer lekkere 'Cox's smaak'.
Pluktijd	Kan geoogst worden omstreeks november en bewaard worden tot maart.
Consumptie	Behoort tot de beste dessertappels in de voorwinter
Gebruik	Vruchtbaar op zeer jeugdige leertijd. Later dikwijls overmatig vruchtbaar.
Opmerkingen	Vruchtdunning noodzakelijk om beurtjaren zo mogelijk te voorkomen en de vruchten op voldoende grootte te doen uitgroeien.



Winterrambour (*Malus domestica Rambour d'Hiver*)

Plaats op locatie	Nr 9 Hoogstam
Afkomst	Volgens sommige bronnen is deze variëteit uit Frankrijk afkomstig, volgens andere uit België. Zeker is dat deze variëteit de voornaamste van de Rambourtypen is.
Uiterlijk	Geel, Groen, Rood, Roze, Wit
Smaak	Fris zuur
Pluktijd	September
Consumptie	Moesappel, dessertappel en bewaarappel,
Gebruik	Zowel als dessertappel, als keukenappel en voor de sapproductie gewaardeerd
Opmerkingen	Lokaal in Vlaanderen ook "Scheurappel" genoemd wegens het gemakkelijk afscheuren van de takken.



Zoete (winter)Kroon (*Malus domestica* Zoete Kroon)

Plaats op locatie	Nr 59 Halfstam Gesponsord door John Vink
Afkomst	Gevonden rond 1870 en door Brouwer rond 1890 in de handel gebracht. Dit ras werd Zoete Kroon genoemd om het te onderscheiden van een ander Gronings ras, de Groninger Kroon, dat ook wel Zure Kroon werd genoemd. Dit ras werd hoofdzakelijk in Groningen en wat in Noord-Holland geteeld. De Zoete Kroon is later opgekomen en ook weer later afgevoerd dan de Zoete Ermgaard, namelijk in 1975, maar de vrucht is kwalitatief iets minder dan de Zoete Ermgaard. De appel is genoemd naar de vrouw van de heer Brouwer, Jantje Kroon. Ook de Groninger Kroon is naar haar genoemd.
Uiterlijk	Middelgrote platronde vrucht, fraai glimmend rood met donkerrode strepen
Smaak	Zoete handappel. Aromatisch zoet van smaak
Pluktijd	Vanaf eind september is deze appel plukrijp en consumptierijp
Consumptie	Zoete appel, ook goed om te drogen. Hand/kook-appel
Gebruik	Dichte groei, vaak kleine vruchten en beurtjaren, vooral bij oudere bomen, waardoor dunnen en snoeien regelmatig nodig is. Buitengewoon gezonde boom
Opmerkingen	De Zoete Kroon is een goede groeier, met een brede tot ronde kroon.



Zijden Hempje (*Malus domestica* Zijden Hempje)

Plaats op locatie	Nr 57 Halfstam Gesponsord door Jan Mark Oosting
Afkomst	Het Zomer Zijden Hempje, ook wel 'Streepkesappel' genoemd. De naam verwijst naar het fraaie bedauwde uiterlijk van de vrucht.
Uiterlijk	Aanvankelijk groen, bij rijping verkleurend tot bijna wit met rode streepjes aan de zonkant. Zeer gladde schil.
Smaak	Zacht zuur, aromatisch en heerlijk van smaak
Pluktijd	Augustus
Consumptie	Fijn zacht vruchtvlees, augustus – september, kort bewaarbaar
Gebruik	Zeer oude handappel en fraaie tentoonstellingsappel. Sporadisch te vinden.
Opmerkingen	Dit ras is bekender dan de Couleur de Chair, een Franse appel die door, J.H. Knoop als identiek met Cousinot d'Été, synoniem van de Somer-Kroon wordt gezien.



De halfstammen worden opgehaald in de Beemster bij de POM:



De hoogstammen worden gebracht .



Perenbomen 16 verschillende rassen(*Pyrus communis*)

18 perenbomen waarvan 3 Hoogstam en 15 Halfstam

- Beurré Hardy Hoogstam
- Beurré Hardy Halfstam
- Charneux Hoogstam
- Charneux Halfstam
- Comtesse du Paris
- Concorde
- Emile d'Heyst
- Kamperveen
- Kleipeer
- Kruidenier
- Noord-Hollandse Suikerpeer
- Pierre Corneille
- Saffraanpeer Hoogstam
- Sappig Groentje
- Triomphe de Vienne
- Williams
- Winterriet
- Zoete Brederode

Peren zijn grofweg te onderscheiden in handperen en stooferen. De handpeer heeft over het algemeen een groene kleur met soms een rode blos aan de zonzijde, een zachte schil die eenvoudig te verwijderen is, en sappig en zacht vruchtvlees. De stoofer is ook groen maar is droog en hard, en wordt alleen na lang koken eetbaar.



Beurré Hardy (Halfstam) (*Pyrus communis* Beurré Hardy)

Plaats op locatie	Nr 31 Halfstam Gesponsord door Piet Blom t.n.v. Linne
Afkomst	Gewonnen door Bonnet te Boulogne-sur-Mer, omstreeks 1820 en door Jamin, Bourg la Reine in den handel gebracht in 1840.
Uiterlijk	Hij heeft een grauwoene met roestbruine kleur en een stevige schil. De boom is eenvoudig te herkennen aan het omgekrulde donkergroene blad. Het blad is ook groter dan het blad van andere peren, maar dat valt vooral op naast andere perenbomen.
Smaak	'smeltend' zoete smaak en is lekker om uit het vuistje te eten.
Pluktijd	September en oktober
Consumptie	Zeer saprijk, smeltend, zoet, aangenaam aroma
Gebruik	Moeten goed op tijd worden gegeten, daar ze nog al spoedig beurs worden. Men behandelt ze voorzichtig.
Opmerkingen	Middelgrote, korte, rondbuikige handpeer.
bestuivers	De term 'Beurré', wat in het Frans 'boter' betekent, werd door de Fransen aan deze peer gegeven vanwege het sappige, zachte vruchtvlees.
	Mag onder de eerste klasse peren worden gerekend. De vruchten zijn bijna altijd gaaf en zonder vlekken.



Beurré Hardy (Hoogstam) (*Pyrus communis* Beurré Hardy)

Plaats op locatie	Nr 33 Hoogstam "ter herinnering aan Maarten Johannis." Hij was gul en qua vorm en smaak goed te vergelijken met deze Beurré Hardy. Dat iedereen geniet van zijn vruchten is geheel volgens zijn wens. Deze boom is geadopteerd door hen die hem na stonden."
Afkomst	Gewonnen door Bonnet te Boulogne-sur-Mer, omstreeks 1820 en door Jamin, Bourg la Reine in den handel gebracht in 1840.
Uiterlijk	Hij heeft een grauwoene met roestbruine kleur en een stevige schil.
Smaak	'smeltend' zoete smaak en is lekker om uit het vuistje te eten.
Pluktijd	September en oktober
Consumptie	Zeer saprijk, aangenaam aroma
Gebruik	Moeten goed op tijd worden gegeten, omdat ze nogal snel beurs worden. Voorzichtig behandelen dus,,,
Opmerkingen	Middelgrote, korte, rondbuikige handpeer. De term 'Beurré', wat in het Frans 'boter' betekent, werd door de Fransen aan deze peer gegeven vanwege het sappige, zachte vruchtvlees. Mag onder de eerste klasse peren worden gerekend! De vruchten zijn bijna altijd gaaf en zonder vlekken.



Charneux (*Pyrus communis Charneux*)

Plaats op locatie	Nr 32 Halfstam Gesponsord door Lydia Smits t.n.v. Beau Nr 40 Hoogstam
Afkomst	Deze soort werd omstreeks 1800 door Martin-Joseph Léqipont (5 april 1778 - 26 augustus 1862) uit het plaatsje Larbuisson bij Charneu in de provincie Luik (België) rond 1800 gevonden, als een spontane zaailing in een vergeten hoek, en naar zijn eigen tuin overgebracht. Men moest tot 1825 wachten op een degelijke beschrijving, die dan door Dr. Diel uit Stuttgart werd verschaft. Intussen is er een Babylonische spraakverwarring rond deze soort ontstaan en zo verkreeg men wel meer dan 35 synoniemen.
Uiterlijk	Kleur van de peer is groengeel.
Smaak	Lichtzoet
Pluktijd	Eind september
Consumptie	Rijptijd: eind november
Gebruik	Handpeer goed bewaarbaar
Opmerkingen	Witbloeiende perenboom met grote vruchten. Geschikt als: handpeer, Zelf bestuivend: nee,



Comtesse du Paris (*Pyrus communis Comtesse du Paris*)

Plaats op locatie	Nr 1 Halfstam Gesponsord door Peter Verkleij t.n.v. Madelief
Afkomst	Is een oud peren ras uit Frankrijk, omstreeks 1882 door William Fourcine uit Dreux gewonnen
Uiterlijk	Middelmatige grootte vruchten, licht ruw, eenvormig groengrijs, groengeel bij rijpheid,
Smaak	Sappig, zoet en zonder speciaal aroma.
Pluktijd	Eind oktober begin november
Consumptie	December tot februari.
Gebruik	Consumptie handpeer
Opmerkingen	'Comtesse de Paris' heeft een matige groeikracht. Een vroegtijdige, regelmatige en goede vruchtbaarheid. Bloeitijd vroeg tot matig vroeg. witgroen vruchtvlees. Gemakkelijke teelt, weinig gevoelig aan ziekten en plagen.
Bestuivers	Wordt bevrucht door Bonne Loïse d'Avranches, Précoce de Trévoux, Beurré Hardy, Conference, Nouveau Poiteau, Bon Chrétien Williams, Calebasse Bosc, Joséphine de Malines, Clapp's Favourite en Legipont.

Ook genoemd..*Pyrus communis* Grafine aus Paris.



Concorde (*Pyrus communis Concorde*)

Plaats op locatie	Nr 2 Halfstam
Afkomst	Afkomstig uit Groot-Brittannië is ontstaan uit een kruising tussen Conference en Doyenne du Comice.
Uiterlijk	Peer matig groot, langwerpig, groen/geel
Smaak	Sappig zoet.
Pluktijd	September
Consumptie	Handpeer
Gebruik	Oktober - januari
Opmerkingen	Concorde lijkt erg op Conference, maar is minder gevoelig voor de schimmelziekte takschurft. Hierdoor is 'Concorde' beter geschikt voor bio fruitteelt.
Bestuivers	zelf bestuivend, maar d.m.v. kruisbestuiving met o.a. Doyenne du Comice of Gieser Wildeman meer succes.



Emile d'Heyst (*Pyrus communis* Emile d'Heyst)

Plaats op locatie	Nr 3 Halfstam
Afkomst	Het ras is afkomstig uit België. Gewonnen door Majoor d' Esperen te Mechelen omstreeks 1845. Droeg voor het eerst in 1847 (het sterfjaar van Majoor d' Esperen). Is genoemd naar Emile Berckmans te Heyst op den Berg.
Uiterlijk	Sterk roestbruin met donkergroene ondergrond. Bij rijpheid meer goudgeel gekleurd.
Smaak	Iets rins met aangenaam aroma.
Pluktijd	Eind september
Consumptie	Oktober - november.
Gebruik	Lekkere sappige late Herfstpeer
Opmerkingen	Draagt vroeg. De vrucht zit zeer vast aan het hout en is moeilijk te oogsten. De stelen breken dikwijls af, bij het plukken de vruchten op de steelvoet afbreken. Niet windvast omdat de stelen snel breken. Boomgaard ras voor alle vormen geschikt. Eist voedzame grond, bij voorkeur zware kleigrond en is ongeschikt voor lichte grond. De variëteit stelt hoge eisen aan de voeding en de snoei.



Kamperveen (*Pyrus communis* Kamperveen)

Plaats op locatie	Nr 27 Halfstam
Afkomst	Onbekend, zeer oud ras
Uiterlijk	Middelgrote tot kleine peer, geelbruin met een prachtige blos
Smaak	Heerlijke stoofpeer
Pluktijd	Eind september
Consumptie	Lang bewaarbaar
Gebruik	Stoofpeer Geelbruin met goede blos, lang bewaarbaar. Kookt rood bij het stoven
Opmerkingen	Synoniem Kamper-Venus of Kampervener. Wordt in N-H soms verwisseld met Gratiool/Pondspeer



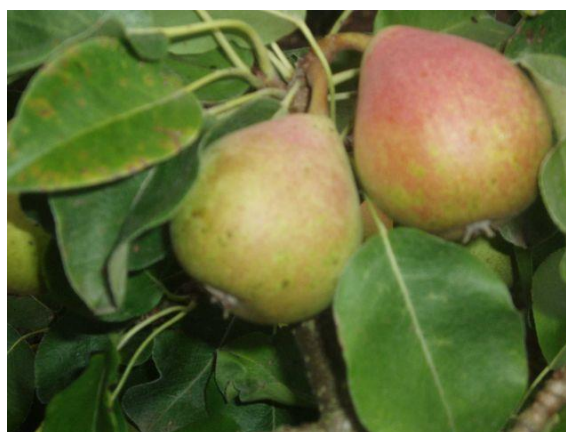
Kleipeer (*Pyrus communis* Kleipeer)

Plaats op locatie	Nr 50 Halfstam Gesponsord door Maarten van der Putten
Afkomst	De herkomst is onbekend. Dit peren ras is wellicht al rond 1700 in Nederland ontstaan. Winterjan genoemd; in Groningen Mandjespeer
Uiterlijk	Hardgroen met veel roest, bij rijpheid geelgroen
Smaak	Wat smaak betreft altijd een zeer gewaardeerde peer geweest, zoete smaak
Pluktijd	Oktober
Consumptie	Een van de beste stoofperen. Roodkokend. Houdbaar tot maart
Gebruik	Gebruik alleen in de keuken als stoofpeer. Is een roodkoker en vraagt weinig suiker. Kookt iets minder rood dan Gieser Wildeman. De vruchten blijven lang aan de boom hangen en kunnen dus laat geplukt worden
Opmerkingen	Komt algemeen voor en behoort tot een der beste stoofperen.



Kruidenier ofwel de Oomskinderpeer (*Pyrus communis* Kruidenier)

Plaats op locatie	Nr 51 Halfstam Gesponsord door Josee Hage
Afkomst	De Kruidenierspeer is waarschijnlijk rond de Eerste Wereldoorlog ontwikkeld. Zijn naamgever is, u raadt het al, de familie Kruidenier. Zeer vroege smakelijke handpeer, waarschijnlijk afkomstig uit Zuid-Holland.
Uiterlijk	Middelgrote brede geelgroene vrucht
Smaak	Zoete, verder neutrale smaak
Pluktijd	Augustus
Consumptie	De op één na vroegste peer in ons land is de Kruidenierspeer
Gebruik	Hand- en keuken gebruik
Opmerkingen	Boom groeit goed en vormt op later leeftijd een grote boom met groot wortelgestel en met veel kort vruchthout, waaraan dit ras goed te herkennen is



Noord-Hollandse Suikerpeer (*Pyrus communis* Noord-Hollandse suikerpeer)

Plaats op locatie	Nr 52 Halfstam Gesponsord door Jan van Vliet
Afkomst	Herkomst onbekend, vermoedelijk van Nederlandse oorsprong. Zeer vroege zomerhandpeer. Ook wel Dubbele Franse suiker peer genoemd, in het Noorden vaak Koningspeer of Suikerpeer genoemd
Uiterlijk	Hard groen, bij rijpheid geelgroen met roestpuntjes en rond de steel vol roest
Smaak	Zeer zoet
Pluktijd	De peer is groen wanneer ze rijp is. In augustus/september
Consumptie	Een vroege handpeer, ook te gebruiken als stoofpeer. Smaakt zeer zoet. Ook goed voor verwerking in bijv. dranken.
Gebruik	Hoewel suikerpeer als handpeer goed gegeten kan worden is het ook een stoofpeer is dan als steenpeer bekend
Opmerkingen	Suikerpeer is zeldzaam geworden. De suikerpeer kan maar drie dagen bewaard worden. Wacht niet tot de suikerpeer vanzelf van de takken valt, de peer is dan buikziek, er is dan te lang gewacht met het oogsten.



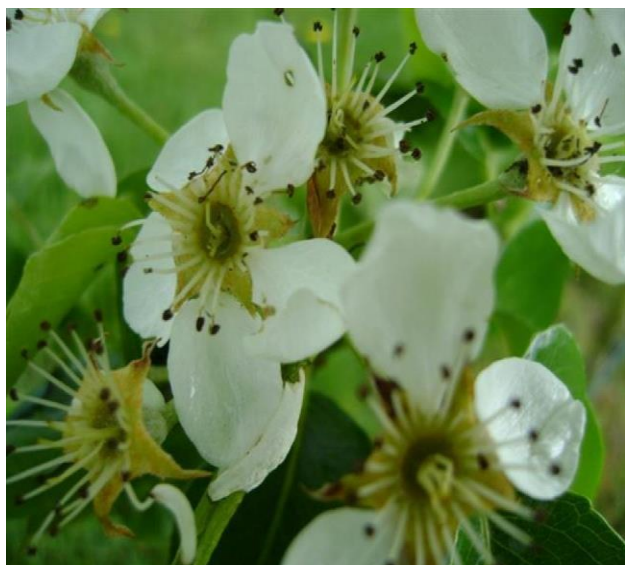
Pierre Corneille (*Pyrus communis* Pierre Corneille)

Plaats op locatie	Nr 28 Halfstam
Afkomst	Frankrijk – Rouen – 1890. In 1894 in de handel genomen
Uiterlijk	Middelgrote vrucht, bruinroestig gevlekt op geelgroene grondkleur.
Smaak	Zoet, smeltend.
Pluktijd	Eind september-begin oktober
Consumptie	Oktober – half november
Gebruik	Handpeer. Middelgrote vruchten. Bruingeel groene kleur. Zeer zoet en zacht vruchtvlees
Opmerkingen	Is in de jaren tachtig vorige eeuw weer in de handel gebracht, maar was niet geschikt.



Doyenne du Comice (*Pyrus communis Doyenne du comice*)

Plaats op locatie	Nr 64 Hoogstam Gesponsord Wilma Kempers t.n.v. Daniek, Lisa, Lucas en Collin
Afkomst	Frankrijk rond 1840
Uiterlijk	De Doyenné du Comice is verreweg de allerfijnste van onze peren. De geelbruine vruchten van Doyenné du Comice zijn groot, breed en onregelmatig gevormd.
Smaak	Het is een zeer goede, zoete en sappige handpeer met een aromatische smaak en smeltend vruchtvlees.
Pluktijd	September Oktober
Consumptie	Handpeer
Gebruik	Oktober
Opmerkingen	De opgaande boom heeft een sterke steile groei en heeft veel last van beurtjaren, waardoor het ene jaar veel vruchten en het andere jaar bijna of geen vruchten aan de boom hangen. Door in een jaar met veel vruchten flink te dunnen kunnen beurtjaren tegengegaan worden.
	De peer is de sappigste van alle pitvruchten. Door het geringe zuurgehalte smaken de vruchten overwegend zoetig. Het vitaminegehalte is lager, het mineraalgehalte hoger dan bij de appel. Een peer bevat 247 kJ per 100 gram vruchten



Sappig Groentje (*Pyrus communis sappig groentje*)

Plaats op locatie	Nr 29 Halfstam
Afkomst	Onbekend
Uiterlijk	Een zoetzure kleine, bijna ronde handpeer
Smaak	Sappig
Pluktijd	Eind september – half oktober
Consumptie	Oktober
Gebruik	Bijna ronde en sappige handpeer. Kan na korte bewaring worden gegeten
Opmerkingen	Zeer oud.



Triomphe de Vienne (*Pyrus communis Triomphe de Vienne*)

Plaats op locatie	Nr 30 Halfstam Gesponsord door Piet Blom t.n.v. Juul
Afkomst	Deze peer is gewonnen door de tuinbouwkundige in 1844 M. Cl. Blanchet te Vienne (Frankrijk)
Uiterlijk	Tamelijk groot tot zeer groot, regelmatig gevormd, groen tot bronskleurig
Smaak	Goed, sappig, zoet,
Pluktijd	Eerste helft van september
Consumptie	Peren van het ras Triomphe de Vienne zijn van half augustus tot en met september beschikbaar. Deze grote groene peer heeft een goede smaak en is bijzonder sappig.
Gebruik	De peer is lekker als handpeer en heerlijk om te verwerken in een frisse salade of dessert
Opmerkingen	Goede vervanger voor bijv. de Conference of Doyenne du Comice. De Triomphe de Vienne is erg populair, omdat het zeer grote vruchten geeft.



Williams (*Pyrus communis Williams*)

Plaats op locatie	Nr 49 Halfstam Gesponsord door Cees Ridder t.n.v. Lieneke
Afkomst	is een zeer oud peren ras gewonnen door Stair Wheeler te ALdermaston en door Richard Williams (1770), lid van London Society voor tuinbouw verspreid over Engeland en Frankrijk. Wereldwijd de meest geteelde peer.
Uiterlijk	De vruchten zijn middelgroot, onregelmatig gevormd, donkergroen met roestvlekjes, goudgeel bij rijping
Smaak	Een zoete smaak met een sterk licht gemuskeerd aroma
Pluktijd	Halverwege september.
Consumptie	Geringe bewaartijd, snel consumeren of inmaken. (consumptie in september
Gebruik	Omdat het een herfstpeer is, kunnen de vruchten niet lang bewaard worden. Prima handpeer, inmaak- en stoofpeer
Opmerkingen	Een oude perensoort, maar de boom is zeer productief en brengt zeer sappige vruchten voort. Dat de peer tot de familie van de roosachtigen behoort is goed te zien aan de bloemen. Deze zijn wit en verschijnen in april. De geur is niet aantrekkelijk. Daarom worden de bloemen weinig bezocht door insecten, wat niet helpt met de bestuiving. De meeste peren kunnen zichzelf onvoldoende bestuiven en zijn daarom op hulp van andere rassen aangewezen



Winterrietpeer (*Pyrus communis Winterriet'*)

Plaats op locatie	Nr 54 Halfstam Gesponsord door Joop Stepher
Afkomst	De herkomst van dit zelf bestuivende ras is onbekend. Zeer oud Nederlands ras, dat om onduidelijke redenen niet populair is geworden.
Uiterlijk	Gestoofd is de peer mooi rood van kleur en rins van smaak met zeer veel aroma.
Smaak	Zoet en zéér aromatisch Kookt rozerood
Pluktijd	De pluktijd loopt van begin september tot in oktober
Consumptie	POM-ervaring: uitstekende stoofpeer, weinig ziektegevoelig, geen beurtjaren
Gebruik	Vrij grote stoofpeer, rood kokend, zelf bestuivend!. De hoogte na 10 jaar is 4 m. De vruchtkleur is groen/bruin. Deze plant is zeer winterhard.
Opmerkingen	De Winterrietpeer is een oud stoofperen ras dat vroeger algemeen verspreid was in Nederland De naam verwijst waarschijnlijk naar de manier van bewaren. Het bewaren van de peren in kuilen op stro of riet en rietmatten was vroeger heel gebruikelijk. Op deze manier kunnen de peren tot in februari bewaard worden.



Zoete Brederode (*Pyrus communis* Zoete Brederode'

Plaats op locatie	Nr 53 Halfstam Gesponsord door Johan Veldhoven
Afkomst	Waarschijnlijk een uit 1800 stammende Nederlandse peer welke vermoedelijk uit de veel voorkomende Brederode is ontstaan
Uiterlijk	De Zoete Brederode is een groen/rode ronde zoete rood kokende stoofpeer
Smaak	De Zoete Brederode heeft korrelig vruchtvlees en een iets rinzige smaak
Pluktijd	Oktober/november
Consumptie	Middelgrote peer breder dan lang, groen van kleur met aan de zonzijde een mooie bruinrode blos. smaak: een goede rood kokende stoofpeer met iets korrelig vruchtvlees en een iets rinzige smaak. gebruik: stoofpeer van december tot half maart
Gebruik	De Zoete Brederode is een rustige tot goede groeier voor de zwaardere gronden.
Opmerkingen	Brederode is een zeer bekende oude stoofpeer.
	Deze peer bloeit zeer vroeg en heeft een goed stuifmeel, is niet zelf bestuivend en wordt bestoven door Beurré Hardy en Kleipeer.



Bessen (*Ribes rubrum*, *nigrum*, *uva-crispa* en *vaccinium idaea*)

- *Ribes rubrum* Jonkheer van Tets
- *Ribes nigrum* Titania
- *Ribes nigrum* Black Reward
- *Ribes uva-crispa* Rosko
- *Vaccinium vitis-idaea* Perle d'Amour
- *Vaccinium Corymbosum* Duke

Zachtfruit

Onder de namen zachtfruit of houtig kleinfruit worden diverse soorten struiken gerekend, die lekkere en vaak mooi gekleurde vruchten geven. Dat zijn bijvoorbeeld de bes, de framboos en de braam. Het zijn heesters die weinig ruimte vragen en gemakkelijk groeien en vrucht dragen; ideale planten voor de tuin dus. Bessen (*Ribes*-soorten) groeien struikvormig. Framboos, braam, Japanse wijnbes (*Rubus*-soorten), maken lange scheuten, die moeten worden aangebonden. Het plukseizoen begint eind mei.

Ribes rubrum

Rode en witte bes of aalbes kunnen als struik in elke tuin worden geplant. Ze stellen geen speciale eisen.

Ribes nigrum

Door de typische geur en smaak van zwarte bes zijn de vruchten voornamelijk geschikt voor verwerking tot sap en jam.

Ribes uva-crispa

Rode, gele en groene kruisbes (*Ribes uva-crispa*) zijn gestekelde struiken met enigszins behaarde, grote bessen. De kruisbes verlangt humusrijke en vochthoudende grond. Houd door snoeien voldoende licht in de struik. Vers eten of gebruiken voor sap of jam (zwarte bes)

Vaccinium vitis-idaea

In onze streken groeit blauwe bosbes (*Vaccinium myrtillus*) in bossen. Het is een beschermde plant, evenals andere *Vaccinium*-soorten zoals de rode bosbes.

Vaccinium corymbosum

Is een plant uit de heidefamilie (*Ericaceae*) Het is een vruchtdragende struik met een hoogte van 1,5 tot 2 m. Ten onrechte wordt de blauwe bes vaak aangeduid als bosbes.

Jonkheer van Tets (Rode aalbes)

Afkomst	Een beproefd zorgeloos oud ras
Uiterlijk	In de bloeiperiode, mei-juni, geeft zij groen-witte bloemen. Zij is winterhard maar niet wintergroen
Smaak	Een zure, maar frisse smaak
Pluktijd	De prachtige bessen zijn eind juni rijp
Consumptie	
Gebruik	Geef haar een standplaats in de volle zon op een kalkarme, vochthoudende en beschutte plek. Geef haar ieder najaar en voor en tijdens de bloei, organische stalmest
Opmerkingen	De Ribes rubrum Jonkheer van Tets is een zeer sterke groeier en kan een hoogte van 200 cm bereiken. In het vroege voorjaar kan deze struik worden gesnoeid om de regelmatigheid van de oogst en de hoeveelheid en grootte van de bessen te bevorderen.



Titania (Zwarte aalbes)

Uiterlijk	Een gezonde zwarte bes met lekkere vruchten. groengele trossen, late bloei, zelf bestuivend
Smaak	Smaak: zuur met net genoeg zoet.
Pluktijd	2 ^e helft juli
Consumptie	Deze zijn 2-3 weken houdbaar en vers te eten,
Gebruik	Ook als gelei, jam en als sap te gebruiken.
Opmerkingen	De Titania is een opgaande groeier, groeit op alle grondsoorten en heeft weinig last van ziektes en is resistent voor Amerikaanse meeldauw. Vruchtvorm: lange open trossen met grote vaste zwarte bessen.



Black Reward (Zwarte aalbes)

Uiterlijk	Groengele trossen, late bloei, zelf bestuivend
Smaak	Zoet aromatisch
Pluktijd	2 ^e helft juli
Consumptie	Het sap heeft de bekende cassis-smaak. Het vitamine-C-gehalte is hoog.
Gebruik	Door de typische geur en smaak van de zwarte bes zijn de vruchten voornamelijk geschikt voor verwerking in jam en sap.
Opmerkingen	Een goed ras met een goede, sterke smaak



Kruisbes Ribes Uva-crispa Rosko

Afkomst	Ook van de kruisbes is de oorsprong onduidelijk, er is geen wilde soort van bekend
Uiterlijk	Goede rode ras is, 'Rosko' (lichtrood, vrijwel onbehaarde vruchten)
Smaak	De smaak van rijpe vruchten is over het algemeen vol en verrukkelijk.
Pluktijd	De planten bloeien in april, de oogst valt in juli-augustus
Consumptie	Kruisbessen zijn voor een lange tijd erg populair geweest in Nederland, maar de afgelopen jaren nauwelijks meer in de supermarkt te vinden. De iets zurige smaak en stugge schil zullen hier zeker in mee gedragen hebben,
Gebruik	Deze bladverliezende rode kruisbes krijgt in mei/juni groenachtige bloempjes in hangende trossen.
Opmerkingen	De kruisbessen groeien graag in voedzame, humusrijke grond. Ze mogen wat koeler staan en verdragen lichte schaduw.



Rode bosbes *Vaccinium vitis-idaea*

'Perle d'Amour'

Afkomst	Deze bosbesachtige plant is inheems in Noordwest-Europa en groeit in zure grond. De struikjes zijn wintergroen.
Uiterlijk	heeft een klein bosbesachtig blad. Hoogte ca. 30 cm. Witte urnvormige bloempjes in mei-juni, vaak tweede bloei in augustus. Niet erg opvallend.
Smaak	Zeer aromatische bessen
Pluktijd	De rode bessen zitten van september tot november aan de planten. De vrij onopvallende bloei valt in mei.
Consumptie	De bessen worden wel heerlijke jams of compotes verwerkt. Duits: Preiselbeere
Gebruik	Voor lichte schaduw en humusrijke, zure zandgrond. Uitstekend winterhard.
Opmerkingen	Deze bosbesachtige plant is inheems in Noordwest-Europa en groeit in zure grond. De struikjes zijn wintergroen. Halfschaduw, bodem bedekkend en niet giftig



Duke Blauwe bes *Vaccinium Corymbosum* Duke

Afkomst	De blauwe bes is oorspronkelijk afkomstig uit het noordoosten van de Verenigde Staten. De mens heeft de blauwe bes veredeld door selectie en kruising.
Uiterlijk	De blauwe bes bloeit in trossen met een groot verschil in bloei tussen de eerste en laatste bloem in de tros. De bloem is witcrème tot roze van kleur. De bloei is in de eerste helft van mei.
Smaak	Zeer aromatische bessen
Pluktijd	Vroeg rijpend ras. met tamelijk grote vruchten. Pluktijd juli/augustus
Consumptie	De bessen worden in wel heerlijke jams of compotes verwerkt.
Gebruik	Sterk winterhard gewas dat een vrij zure grond verkiest
Opmerkingen	Groeikrchtig en productief ras met opstaande takvorm.





Met dank aan:



www.spaarnwoude.nl/



www.hoogstamfruitnh.com



StukArt
Tuinen

www.stukart.nl



[Gebr. Baars Hoofddorp BV](http://www.gebr-baars.nl)

Aannemings- & verhuurbedrijf

www.gebr-baars.nl



Fruittuinen Zuid-Kennemerland

www.appelvanopa.nl

Voor aanvullende info: harrylionsxxy@gmail.com